

# Cynigion Gwaith Trin Dŵr Dan-y-Castell a Gorsaf Bwmpio Pontsticill

Ymgynghoriad Cyn Gwneud Cais Statudol  
30 Hydref – 10 Rhagfyr 2025

**Strategaeth Cyflenwad Dŵr Cwm Taf**  
Diogelu ein cyflenwad dŵr at y dyfodol



# Cynnwys

Rhagair	3
Strategaeth Cyflenwad Dŵr Cwm Taf	4
Adolygu ein hopsiynau	5
Diben yr ymgynghoriad	6
Gwybodaeth ddefnyddiol	10
Ein Cynnig	12
Gwaith Trin Dŵr Arfaethedig Dan-y-Castell	14
Diogelu ein cyflenwad dŵr at y dyfodol	18
Dargyfeirio Hawl Tramwy Cyhoeddus	22
Gorsaf Bwmpio Arfaethedig Pontsticill	24
Seilwaith cysylltiedig — piblinellau a chysylltiadau	30
Ystyriaethau amgylcheddol	35
Cyflawni Budd Net i Fioamrywiaeth	36
Adeiladu ac achosi cyn lleied o darfu a phosibl	38
Costau i gwsmeriaid	39
Budd cymunedol	39
Camau Nesaf	40
Dweud eich dweud	41
Delweddu	42



# Rhagair



**Ian Christie**  
Rheolwr Gyfarwyddwr  
Gwasanaethau Dŵr,  
Cyflenwi Cyfalaf a  
Chynllunio Asedau

Mae Strategaeth Cyflenwad Dŵr Cwm Taf yn ymwneud â diogelu ein cyflenwad dŵr i gwsmeriaid ar gyfer y dyfodol. Yng Nghymru rydym yn ffodus i gael yr adnoddau naturiol sy'n rhoi cyflenwad hanfodol o ddŵr i ni, ond yn Dŵr Cymru nid ydym byth yn cymryd hynny'n ganiataol. Er mwyn sicrhau ein bod yn cadw ein dŵr yn llifo ac yn darparu cyflenwad diogel o ddŵr yfed glân i'n cwsmeriaid, mae angen i ni sicrhau ein bod yn buddsoddi'n barhaus yn ein rhwydwaith ac yn ei foderneiddio fel y gallwn addasu i'r pwysau ar ein hadnoddau dŵr.

Mae angen i ni fuddsoddi mewn cyfleusterau trin dŵr newydd a chydnerth oherwydd bod y gweithfeydd trin dŵr ym Mhontsticill, Cantref a Llwyn-onn yn agosáu at ddiwedd eu hoes weithredol ac yn gynyddol anodd a chostus i'w cynnal a'u gweithredu, gan beryglu ein gallu i gyrraedd y safonau dŵr yfed uchel y mae'n rhaid i ni gydymffurfio â nhw. Heb y buddsoddiad mawr hwn, o dros £500 miliwn, mae risg fwy o doriadau ar y cyflenwad dŵr yn y dyfodol, gan nad oes gan y gweithiau presennol hyn fawr o gydnerthedd i ymdopi â'r heriau cynyddol yr ydym yn eu hwynebu.

Hoffwn sicrhau ein cwsmeriaid bod diogelwch ac ansawdd dŵr tap yn cael ei fonitro'n agos a'i reoleiddio'n annibynnol gan yr Arolygioeth Dŵr Yfed (DWI). Caiff dŵr yfed ei brofi cyn iddo fynd i mewn i'n rhwydwaith i sicrhau ein bod yn bodloni'r safonau hyn a bod y dŵr yn ddiogel i'w yfed. Fodd bynnag, gyda heriau fel asedau sy'n heneiddio, dirywiad yn ansawdd dŵr crai a digwyddiadau tywydd mwy aml ac eithafol, nid yw cynnal ein hasedau presennol yn ddigon mwyach - mae angen i ni eu disodli fel y gallwn barhau i ddarparu dŵr yfed diogel ac o ansawdd uchel yn y tymor hir.

Bydd y cynlluniau'n moderneiddio'r rhwydwaith dŵr ledled De Cymru, gan ddisodli gweithfeydd trin dŵr canmlwydd oed, a byddant yn brosiectau buddsoddi mwyaf mewn cyfleusterau trin dŵr newydd ers sefydlu Dŵr Cymru 25 mlynedd yn ôl. Dros y blynyddoedd diwethaf, wrth i ni fod yn datblygu ein cynigion, rydym wedi bod yn ymgynghori â rhanddeiliaid a'r gymuned leol ym Merthyr Tudful a Pharc Cenedlaethol Bannau Brycheiniog i'n helpu i symud ein cynlluniau ymlaen a sicrhau ein bod yn gwneud y penderfyniadau cywir i'n cwsmeriaid nawr - yn ogystal â'r rhai yn y dyfodol. Am y rheswm hwn, rydym wedi cymryd yr amser i ddeall yr opsiynau sydd ar gael i ni a hoffwn ddiolch i chi am eich amynedd wrth i ni ymgymryd â'r gwaith hwn.

Yn 2022, gwnaethon rannu ein cynnig cynnar ar opsiwn i ddarparu gwaith trin dŵr ar un safle fel ateb. Yn dilyn yr adborth a gawsom ar yr opsiwn hwn, gwnaethom y penderfyniad i ystyried yr holl opsiynau eto, gan gynnwys adolygu a allem ddisodli neu uwchraddio unrhyw un o'r tri safle gwaith trin dŵr, a'r effeithiau amgylcheddol a'r costau ariannol.

Yn dilyn yr adolygiad, yn 2024, cynhaliwyd ymgynghoriadau anstatudol ar gynigion cynnar i gyflawni ateb ar draws dau safle sy'n cynnwys cyflawni dau gynnig; uwchraddio ein Gwaith Trin Dŵr presennol yn Llwyn-onn, yn ogystal ag adeiladu gwaith trin dŵr newydd yn Fferm Dan-y-Castell ynghyd â gorsaf bwmpio dŵr crai yn ein safle presennol ym Mhontsticill. Ers yr ymgynghoriad hwn, rydym wedi bod yn gweithio'n galed i adolygu'r adborth a gafwyd, gan barhau i gynnal arolygon a datblygu ein dyluniadau ymhellach - erbyn hyn, rydym yn credu y bydd cyflawni'r ddau gynnig hyn yn cynnig yr ateb gorau i greu buddsoddiad unwaith mewn cenhedlaeth yn y cyfleusterau trin dŵr hyn.

Felly, rydym wedi penderfynu bwrw ymlaen â'r ddau gynnig a pharatoi i gyflwyno ein ceisiadau cynllunio yn 2026. Mae rhagor o fanylion am ein bwriad i gyflwyno ceisiadau cynllunio ar wahân ar gyfer pob cynnig wedi'u hamlinellu yn y daflen ymgynghori hon, gan gynnwys egluro pam mae angen i ni gyflwyno dau gais cynllunio ar wahân i'r ddau awdurdod cynllunio perthnasol. Ond cyn hyn, rydym nawr yn rhannu ein cynigion manwl, ac rydym yn awyddus i'r gymuned leol a rhanddeiliaid ymgysylltu â'n hymgyngoriadau cyn gwneud cais a rhannu eich barn.

Rydym yn deall na all y gwaith y mae'n rhaid i ni ei wneud osgoi pob effaith ar y gymuned leol a'r amgylchedd, a dyna pam rydym wedi ymrwymo i sicrhau bod ein cynigion yn ystyried eich adborth, a fydd yn ein helpu i nodi sut y gallwn sicrhau cyn lleied o aflonyddwch â phosibl a chyflawni canlyniadau cadarnhaol.

Edrychwn ymlaen at glywed eich barn.



## Strategaeth Cyflenwad Dŵr Cwm Taf

Yn Dŵr Cymru, un o'n prif flaenoriaethau yw darparu cyflenwad dŵr yfed diogel, dibynadwy i'n cwsmeriaid yn uniongyrchol i'w tapiâu. I gyflawni hyn, rydym yn adolygu ein systemau dŵr yfed ac yn buddsoddi ynddynt yn barhaus.

Mae ein gweithfeydd trin dŵr yn ardal Parc Cenedlaethol Bannau Brycheiniog yn darparu dŵr yfed i bobl ar draws Merthyr Tudful a'r cyffiniau.

Enw'r prosiect buddsoddi yw Strategaeth Cyflenwad Dŵr Cwm Taf, sy'n diogelu ein cyflenwad dŵr i'n cwsmeriaid ar gyfer cenedlaethau i ddod.

## Yr angen am weithfeydd trin dŵr newydd

Mae ein rhwydwaith yn yr ardal hon yn cynnwys nifer o weithfeydd trin dŵr, yr adeiladwyd llawer ohonynt ar ddechrau'r 1900au. Mae'r gweithfeydd trin dŵr ym Mhontsticill, Cantref a Llwyn-onn yn benodol heneiddio ac wedi dod yn fwyfwy anodd eu cynnal.

Erbyn hyn, mae dyletswydd gyfreithiol arnom i adnewyddu'r gweithfeydd trin dŵr hyn, gan ddarparu uwchraddiad cynaliadwy i gyflenwi dŵr yfed diogel a glân ymhell i'r dyfodol.

### Bydd angen i gyfleusterau newydd ddarparu:

- Prosesau trin dŵr newydd a gwell, gan gyflenwi dŵr o ansawdd uchel yn gyson.
- Capasiti storio dŵr ychwanegol i sicrhau bod gennym gyflenwad dibynadwy o ddŵr.
- Cyfleusterau wedi'u diogelu at y dyfodol i ddarparu ar gyfer twf poblogaeth yn y dyfodol ac er mwyn gallu gwrthsefyll effeithiau newid hinsawdd yn fwy.

Heb fuddsoddiad mawr, ni fyddwn yn gallu parhau i gyrraedd y safonau dŵr yfed uchel y mae'n rhaid i ni gydymffurfio â nhw, a bydd cwsmeriaid mewn perygl o fwy o doriadau i'r cyflenwad dŵr yn y dyfodol. Mae ein cynigion yn amlinellu sut y gallwn ddiwallu'r anghenion hyn a buddsoddi er budd ein cwsmeriaid am sawl cenhedlaeth i ddod.

**Mae cyflenwad dŵr yn cael ei fonitro'n fanwl a'i reoleiddio'n annibynnol gan yr Arolygiaeth Dŵr Yfed (DWI).**

Mae hyn yn golygu ein bod yn cyflenwi dŵr sy'n ddiogel i'w yfed ac yn bodloni'r safonau a nodir yn y Rheoliadau Ansawdd Dŵr.

Cyhoeddwyd hysbysiad cyfreithiol i Ddŵr Cymru yn 2019 gan y DWI yn ei gwneud yn ofynnol i ni uwchraddio'r prosesau trin dŵr, yng ngweithfeydd trin dŵr Cantref, Pontsticill a Llwyn-onn, erbyn mis Mawrth 2030.

### Ym mis Ionawr 2025, diweddarodd y DWI yr hysbysiad cyfreithiol i nodi gofyniad i:

- Adeiladu a chomisiynu'r gwaith trin dŵr newydd i gymryd lle Pontsticill.
- Uwchraddio Gwaith Trin Dŵr Llwyn-onn ac ailosod Gwaith Trin Dŵr Cantref fel rhan o'r gwaith uwchraddio.
- Datgysylltu Gwaith Trin Dŵr Cantref a Phontsticill o'r rhwydwaith, erbyn mis Medi 2032.



## Adolygu ein hopsiynau

Mae diogelwch ac ansawdd dŵr tap yn cael ei fonitro'n agos a'i reoleiddio'n annibynnol gan yr Arolygiaeth Dŵr Yfed (DWI) fel y gall cwsmeriaid ymddiried yn llwyr yn yr hyn sy'n dod allan o'u tap. Er mwyn cyrraedd y safonau hyn, mae ein timau'n gweithio'n galed i gadw'r dŵr yn llifo i gartrefi a busnesau 24 awr y dydd. Ers cael ein hysbysiad cyfreithiol, rydym wedi treulio amser yn ystyried ein hopsiynau i ddod o hyd i'r ateb gorau i foderneiddio ein cyfleusterau trin dŵr gan ystyried hefyd yr effeithiau amgylcheddol a threftadaeth, yr aflonyddwch i gymunedau a'r costau i'n cwsmeriaid.

Er mwyn helpu i lywio ein penderfyniadau rydym wedi cynnal nifer o arolygon, wedi cwblhau'r broses dewis safle, ac wedi ymgynghori â'r gymuned leol a rhanddeiliaid ar ein cynigion cynnar.

### Ymgynghoriad anstatudol 2022 ar yr ateb un safle

Yn wreiddiol, roedden ni'n cynnig disodli'r tri safle gwaith trin dŵr presennol ym Mhontsticill, Cantref a Llwyn-onn gyda gwaith trin dŵr newydd ar un safle ar Fferm Gurnos ger Pontsarn. Roedd hyn hefyd yn cynnwys yr holl seilwaith cysylltiedig, megis piblinellau a gorsafoedd pwmpio newydd, yn ogystal â gwaith dymchwel a datgomisiynu yn y gweithfeydd trin dŵr presennol.

### Ymgynghoriadau anstatudol 2024 ar y cynigion diwygiedig sy'n cynnig ateb ar ddau safle

Bydd yr ateb ar ddau safle yn darparu cyfleusterau trin dŵr newydd a chydnerth i fodloni ein hysbysiad cyfreithiol i uwchraddio'r prosesau trin dŵr yn yr ardal. Darparu dewis amgen yn lle'r cynnig blaenorol ar gyfer un safle yn Fferm Gurnos.

Bydd angen i'r ddau safle gyflwyno'r ddau gynnig, a nodir isod, er mwyn darparu ateb i'r hysbysiad cyfreithiol.

**Cynnig 1:** Adeiladu gwaith trin dŵr newydd, llai o faint, gyda chyfleusterau storio dŵr, yn ardal Merthyr Tudful, yn Fferm Dan-y-Castell, ynghyd â gorsaf bwmpio dŵr crai ym Mhontsticill.

**Cynnig 2:** Uwchraddio ein Gwaith Trin Dŵr presennol yn Llwyn-onn.



### Proses Dewis Safle

I gael gwybodaeth am ein proses dewis safle mae ein hadroddiadau ar gael i'w darllen ar ein gwefan [www.dwrcymru.com/strategaethcwmtaf](http://www.dwrcymru.com/strategaethcwmtaf)

Ceir rhagor o fanylion am ein hymgyngoriadau blaenorol o hyd ar ein gwefan, lle gallwch hefyd adolygu adroddiadau adborth ar ymgynghoriadau 2024. [www.dwrcymru.com/strategaethcwmtaf](http://www.dwrcymru.com/strategaethcwmtaf)

### 2019

Coel hysbysiad DWI Adolygu opsiynau, cynnal adolygiad dewis safle ar gyfer gweithfeydd trin dŵr newydd ar un safle.

### 2022

Ymgynghoriad anstatudol ar y cynnig ar gyfer un safle, gan wahodd y gymuned i wneud sylwadau ar ein cynigion cynnar. Cyhoeddwyd y cwestiynau cyffredin.

### 2022-2024

Cyhoeddwyd penderfyniad i gymryd amser ychwanegol i adolygu ac ystyried ein dewisiadau. Adolygu adborth a chynnal arolygon pellach a diweddarau'r broses dewis safle.

### Haf 2024

Cynhaliwyd ymgynghoriad anstatudol ar y cynigion diwygiedig ar ddau safle, gan wahodd adborth gan y gymuned. Adolygwyd yr ymatebion, cynhaliwyd rhagor o arolygon, a mireiniwyd y dyluniadau.

### 2025

Diweddarau hysbysiad DWI ar gyfer y datrysiaid ar ddau safle – parhau ag arolygon a drafftion dogfennau cais cynllunio.

### Hydref 2025

Ymgynghoriad cyn gwneud cais statudol.



## Diben yr ymgynghoriad

Nawr, mae angen i ni fuddsoddi mewn gweithfeydd trin dŵr newydd a chydnerth, a chyfleusterau cysylltiedig a fydd yn darparu cyflenwad diogel a dibynadwy o ddŵr yfed glân i'n cwsmeriaid ym Merthyr Tudful a'r cyffiniau.

**Roedd yr adborth a gawsom o'r ymgynghoriadau anstatudol (2022 a 2024) yn hynod ddefnyddiol a dyma rai o'r themâu allweddol:**

### **Amgylchedd a threftadaeth:**

- Pryderon ynghylch yr effaith ar fywyd gwylt a'r amgylchedd.
- Awydd i amddiffyn y seilwaith gwyrdd lleol.
- A allem leihau'r effaith weledol ar yr Ardal Tirwedd Arbennig a'r eiddo preswyl uwchlaw.
- Awydd i leihau effeithiau andwyol posibl ar dreftadaeth ddiwylliannol.

### **Lleoliad y safle a'r opsiynau arfaethedig:**

- Ailystyried y posibilrwydd o uwchraddio'r gweithfeydd trin dŵr presennol.
- A allem ystyried lleoliadau eraill.
- Rhoi blaenoriaeth i'r cynnigar ddau safle.

### **Dyluniad pensaernïol:**

- Ystyried lleihau effaith weledol yr adeiladau.
- Ymgorffori nodweddion dylunio cynaliadwy a defnyddio deunyddiau cynaliadwy.
- Awydd i'r dyluniad gyd-fynd â'r ardal a'r dirwedd.

### **Cymuned:**

- Ystyried effaith tagfeydd traffig a chau ffyrdd ar y gymuned leol.
- Ystyried defnyddio deunyddiau, cyflenwyr a masnachwyr lleol.

**Cadarnhaodd ein 2024 o ymgynghoriadau y byddai'r dull ar ddau safle yn dileu'r angen i fwrw ymlaen â'n cynnig gwreiddiol ar gyfer gwaith trin dŵr ar un safle yn Fferm Gurnos, gan ganiatáu i ni wneud y canlynol:**

- Datblygu cynigion i uwchraddio un o'r gweithfeydd trin dŵr presennol.
- Lleihau costau cyfalaf a'r costau i gwsmeriaid drwy aildefnyddio asedau presennol Dŵr Cymru a lleihau'r seilwaith cysylltiedig sydd ei angen ar gyfer gwaith trin un safle.
- Lleihau maint gwaith trin dŵr newydd sydd ei angen yn ardal Merthyr Tudful.
- Lleihau effaith weledol gwaith trin dŵr newydd ar ardaloedd preswyl lleol a'r Ardal Tirwedd Arbennig.
- Lleihau faint o bibellau a gorsafoedd pwmpio newydd sydd eu hangen – gan ddiogelu treftadaeth ac amharu ar draffig cyn lleied â phosibl.
- Darparu ateb carbon ymgorfforedig is drwy wneud y defnydd gorau o seilwaith presennol, a lleihau nifer y piblinellau a'r gorsafoedd pwmpio newydd sydd eu hangen.
- Mynd i'r afael ag adborth y gymuned nad yw Fferm Gurnos yn safle priodol ar gyfer datblygu gwaith trin dŵr a byddai'n effeithio ar dreftadaeth leol.



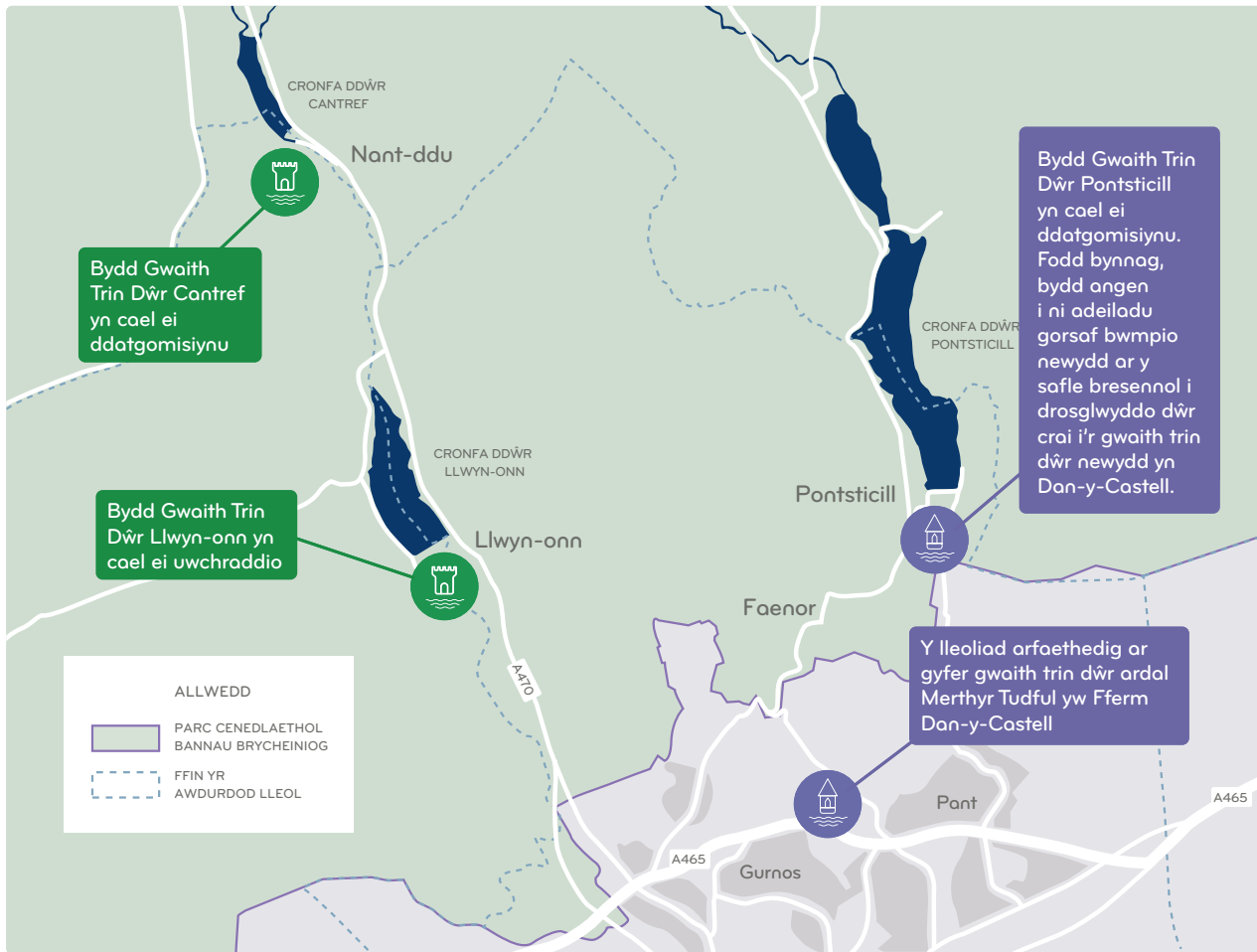
**Mae ein dull ar draws ddau safle yn cynnig dau gynnig ar wahân, a bydd angen i ni gyflwyno'r ddau gynnig i gyflawni ein dyletswydd gyfreithiol i uwchraddio'r prosesau trin dŵr.**

Gyda'n gilydd, bydd ein cynigion yn buddsoddi yn ein cyfleusterau trin dŵr sy'n heneiddio ym Mhontsticill, Cantref a Llwyn-onn ac yn eu disodli.

Byddai'r buddsoddiad yn darparu gweithfeydd trin dŵr newydd a chydnerth, storfa ddŵr glân ychwanegol a rhwydweithiau piblinellau newydd - gan ganiatáu i ni ddarparu ar gyfer twf poblogaeth ac effeithiau newid hinsawdd - gan ddiogelu a sicrhau bod cyflenwad dŵr yfed glân a diogel yn y dyfodol ar gael i genedlaethau presennol a'r dyfodol.

**Mae'r daflen ymgynghori hon yn cynnwys gwybodaeth ar Gynnig 1:**

Gwaith Trin Dŵr Dan-y-Castell a Gorsaf Bwmpio Pontsticill.



Rydym wedi codio'r cynigion â lliw er eglurder, fel a ddangosir ar y map

**Cynnig 1:**  
Gwaith Trin Dŵr Dan-y-Castell a Gorsaf Bwmpio Pontsticill.

**Cynnig 2:**  
Uwchraddio Gwaith Trin Dŵr Llwyn-onn

Mae taflen ymgynghori ar wahân ac ystafell ymgynghori rithwir ar gael ar gyfer ein cynnig uwchraddio Gwaith Trin Dŵr Llwyn-onn. [www.dwrcymru.com/cynnigllwynonn](http://www.dwrcymru.com/cynnigllwynonn)



## Diben yr ymgynghoriad

Mae'r dull ar draws ddau safle yn golygu ein bod yn ymgynghori ar bob cynnig ar wahân a bydd angen i ni gyflwyno dau gais cynllunio ar wahân, un ar gyfer pob cynnig, i'r awdurdodau cynllunio perthnasol: Cyngor Bwrdeistref Sirol Merthyr Tudful a Pharc Cenedlaethol Bannau Brycheiniog

Mae'r daflen ymgynghori hon yn ymwneud ag ymgynghoriad cyn gwneud cais statudol, ac fe'i cynlluniwyd i rannu â chi'r angen am y buddsoddiad, a'n cynnig i adeiladu gwaith trin dŵr newydd ym Merthyr Tudful, yn Fferm Dan-y-Castell, ynghyd â gorsaf bwmpio dŵr crai yng Ngwaith Trin Dŵr Pontsticill a rhwydweithiau piblinellau newydd. Ar ôl eu hadeiladu, bydd y cyfleusterau newydd hyn yn disodli gwaith trin dŵr presennol Pontsticill, a fydd yn cael ei ddatgomisiynu.

### Cyngor Bwrdeistref Sirol Merthyr Tudful (CBSMT)

- Dymchwel adeiladau a strwythurau diangen.
- Dargyfeirio Hawl Tramwy Cyhoeddus
- Adeiladu gwaith trin dŵr newydd, seilwaith cysylltiedig a phiblinellau newydd.

### Parc Cenedlaethol Bannau Brycheiniog (PCBB)

- Adeiladu gorsaf bwmpio newydd, seilwaith cysylltiedig a phiblinellau newydd.
- Dymchwel adeiladau a strwythurau diangen.
- Datgomisiynu Gwaith Trin Dŵr presennol Pontsticill

Mae pob rhan yn angenrheidiol i weithredu gwaith trin dŵr newydd yn Fferm Dan-y-Castell.



### Hoffem glywed gennych

Mae'r ymgynghoriad yn rhoi cyfle i'r gymuned leol a rhanddeiliaid adolygu ein cynlluniau a dogfennau cais cynllunio drafft, ac i roi eich sylwadau cyn i ni wneud cais am ganiatâd cynllunio.

Bydd yr adborth a geir fel rhan o'r ymgynghoriad hwn yn cael ei ystyried wrth i ni gwblhau ein cais.

Bydd y sylwadau a godwyd, a sut y gwnaethom eu hystyried, yn rhan o'n cyflwyniad cais cynllunio terfynol - a nodir yn yr Adroddiad Ymgynghori Cyn Gwneud Cais.

Gallwch ddod o hyd i wybodaeth am sut i gymryd rhan yn yr ymgynghoriad a dweud eich dweud ar dudalen 41.

I gael gwybodaeth am ein gwaith uwchraddio arfaethedig i Waith Trin Dŵr Llwyn-onn ewch [www.dwrcymru.com/cynnigllwynon](http://www.dwrcymru.com/cynnigllwynon)



Mae Fferm Dan-y-Castell ger Ystâd  
Ddiwydiannol Pant a'r A465 - wedi'i lleoli  
i ffwrdd o Warchodfa Natur Taf Fechan a  
Safle o Ddiddordeb Gwyddonol Arbennig  
(SoDdGA)



## Gwybodaeth Ddefnyddiol

Rydym yn gwerthfawrogi bod llawer o wybodaeth wedi'i chyflwyno yn yr ymgynghoriad hwn, a dyma rywfaint o wybodaeth a allai fod yn ddefnyddiol i chi wrth adolygu ein cynigion.

### Mae'r wybodaeth a ddarparwyd yn yr ymgynghoriad hwn yn cynnwys:

- Yr angen i fuddsoddi mewn cyfleusterau trin dŵr newydd.
- Manylion ein cynnig, gan gynnwys sut y mae'r adborth a gawsom o'n cynigion blaenorol, wedi cael ei ystyried.
- Delweddau a hedfan drwodd a gynhyrchwyd gan gyfrifiadur, i'ch helpu i ddeall sut olwg allai fod ar y gwaith trin dŵr.
- Delweddau i'ch helpu i ddeall sut olwg allai fod ar yr orsaf bwmpio newydd.
- Map rhyngweithiol, yn helpu i esbonio lleoliadau'r gwaith adeiladu arfaethedig a lle bydd angen piblinellau newydd.
- Cyfres o ddogfennau cais cynllunio drafft, gan gynnwys y Datganiad Dylunio a Mynediad, cynlluniau a lluniadau graddfaol a dogfennau technegol eraill gan gynnwys Datganiad Amgylcheddol drafft. Gweler y tabl ar dudalen 11
- Sut y gallwch gymryd rhan yn yr ymgynghoriad drwy fynychu un o'n digwyddiadau wyneb yn wyneb.
- Sut i roi eich sylwadau a'ch adborth i ni.

Mae'r daflen ymgynghori hon yn rhoi gwybodaeth am ein Gwaith Trin Dŵr arfaethedig yn Dan-y-Castell, Gorsaf Bwmpio Pontsticill a'r seilwaith a'r piblinellau cysylltiedig.

I gyd-fynd â'r daflen hon, rydym hefyd wedi creu ystafell ymgynghori rithwir a gwefan, lle byddwch yn dod o hyd i'r adnoddau digidol sydd ar gael, fel y map rhyngweithiol, y daflen hedfan drwodd a'r gyfres o ddogfennau cais cynllunio drafft.

### Dyma rai termau a ddefnyddir a allai fod yn ddefnyddiol i chi wrth ddarllen am ein cynigion

**Dŵr Craidd:** Dŵr sy'n dechrau fel glaw ac yn cael ei gasglu yn ein cronfeydd dŵr.

**Gwaith Trin Dŵr:** Dilyniant o brosesau sy'n trin y dŵr i safon sy'n ei gwneud yn ddiogel i'w yfed

**Dŵr Wedi'i Drin:** Dŵr sy'n barod i'n cwsmeriaid ei ddefnyddio. Caiff ei storio mewn cronfeydd dŵr dan do ac yna caiff ei anfon i'ch cartref a'ch busnesau drwy rwydwaith o bibellau a gorsafoedd pwmpio.

**Carbon Ymgorfforedig:** Yr allyriadau carbon sy'n gysylltiedig â chyflenwi deunyddiau (gan gynnwys trafnidiaeth), adeiladu piblinellau ac adeiladau, cloddio ac ôl-lenwi.

**Carbon Gweithredol:** Yr allyriadau carbon sy'n gysylltiedig â'r ynni a ddefnyddir i weithredu'r adeilad o ddydd i ddydd.

**Lithrleinio pibellau:** Y dull o fewnosod adran newydd, ychydig yn llai, o bibell i mewn i biblinell fwy sy'n bodoli eisoes. Mae'r dull hwn yn lleihau aflonyddwch a chost, ac mae'n llai ymwithiol na thorri ffosydd agored – mae hyn yn well i gymunedau a'r amgylchedd.

**Pibellau ffosydd agored:** Cloddio ffos agored i osod pibell yn y ddaear, sydd wedyn yn cael ei hól-lenwi a'r wyneb yn cael ei adfer.



## Canllaw i ddogfennau cais cynllunio drafft

Dogfen	Disgrifiad byr
<b>Ffurflenni Cais Cynllunio Drafft</b>	2 x ffurflen gais drafft ar gyfer yr Awdurdodau Cynllunio Lleol perthnasol: Cyngor Bwrdeistref Sirol Merthyr Tudful (CBSMT) ac Awdurdod Parc Cenedlaethol Bannau Brycheiniog (APCBB)
<b>Pecyn Darlunio Drafft</b>	Lluniadau technegol gan gynnwys Cynllun Lleoliad y Safle, Cynlluniau Bloc, Cynlluniau Dyluniad y Safle a Croestoriadau Dangosol.
<b>Datganiad Cynllunio Drafft</b>	Atodiad B i'r datganiad Cynllunio. Mae'n gwerthuso presenoldeb, ansawdd, a gwerth economaidd adnoddau mwynol ar Safle Arfaethedig Gwaith Trin Dŵr Dan-y-Castell.
<b>Asesiad Mwynau Drafft</b>	Atodiad B i'r datganiad Cynllunio. Yn gwerthuso presenoldeb, ansawdd a gwerth economaidd adnoddau mwynau ar Safle Gwaith Trin Dŵr Arfaethedig Dan-y-Castell
<b>Datganiad Dylunio a Mynediad Drafft – Gwaith Trin Dŵr Dan-y-Castell</b>	Yn darparu manylion am y dyluniad a'r mynediad. Yn egluro sut mae'r datblygiad arfaethedig yn ymateb addas i'r safle a'i leoliad.
<b>Datganiad Dylunio a Mynediad Drafft - Gorsaf Bwmpio Pontsticill</b>	Yn darparu manylion am y dyluniad a'r mynediad. Yn egluro sut mae'r datblygiad arfaethedig yn ymateb addas i'r safle a'i leoliad.
<b>Asesiad Rheoliadau Cynefinoedd (HRA) Drafft</b>	Asesiad cam wrth gam i sicrhau nod yw'r Datblygiad Arfaethedig yn effeithio ar gyfanrwydd ecolegol nac amcanion cadwraeth safleoedd a warchodir gan Reoliadau Cadwraeth Cynefinoedd a Rhywogaethau 2017.
<b>Asesiad Effaith Coedyddiaeth Drafft (AIA)</b>	Yn asesu effaith y cynllun ar goed ar draws y cais.
<b>Strategaeth Goleuadau Amlinellol Ddrafft</b>	Yn rhoi esboniad o'r egwyddorion goleuadau ar gyfer prif safle'r Gwaith Trin Dŵr a'r gorsafoedd pwmpio, gan gynnwys cynllun goleuadau ar gyfer y prif weithfeydd.
<b>Adroddiad Seilwaith Gwyrdd Drafft</b>	Yn amlinellu'r cynlluniau rhagarweiniol ar gyfer integreiddio nodweddion naturiol a lled-naturiol i'r datblygiad i hyrwyddo ecosystemau cynaliadwy, bioamrywiaeth ac ansawdd amgylcheddol. Yn disgrifio sut mae seilwaith gwyrdd wedi'i ymgorffori yn y Datblygiad Arfaethedig a sut y bydd Budd Net i Fioamrywiaeth (NBB) yn cael ei gyflawni.
<b>Datganiad Amgylcheddol Drafft a Chrynodeb Annhechnegol.</b> <b>Cyfrol 1</b> - Prif Adroddiad, 19 pennod. <b>Cyfrol 2</b> - Atodiadau technegol i'r prif adroddiad. <b>Cyfrol 3</b> - Ffigurau (gan gynnwys delweddau).	Yn nodi effeithiau posibl y cynigion ar yr amgylchedd (gan gynnwys ecoleg, ansawdd aer, treftadaeth ddiwylliannol a thirwedd a amwynder weledol ac yn rhoi manylion mesurau i osgoi neu leihau yr effeithiau hynny pan fo'n bosibl.



## Ein Cynnig ar gyfer Gwaith Trin Dŵr Dan-y-Castell, Gorsaf Bwmpio Pontsticill a rhwydweithiau piblinellau newydd

Mae angen i ni nawr adeiladu gwaith trin dŵr newydd i gymryd lle Gwaith Trin Dŵr Pontsticill, a fydd yn sicrhau parhad y cyflenwad dŵr i'n cwsmeriaid.

Mae Gwaith Trin Dŵr Pontsticill yn darparu dŵr i tua 188,000 o gwsmeriaid bob dydd – mae hyn yn cynnwys aelwydydd, busnesau, a gwasanaethau hanfodol fel ysbytai ac ysgolion. Wedi'i adeiladu'n wreiddiol ym 1927, mae'r Gwaith Trin Dŵr wedi dyddio erbyn hyn, ac mae angen moderneiddio'r prosesau trin dŵr.

Dros y blynyddoedd, rydym wedi uwchraddio ac adnewyddu'r gweithfeydd i wneud y defnydd gorau o'n hasedau yn eu lleoliad presennol. Fodd bynnag, nid yw uwchraddio pellach yn bosibl mwyach, ac mae'n dod yn fwyfwy anodd a chostus cynnal a chadw'r gweithfeydd hyn.

### Bydd Gwaith Trin Dŵr arfaethedig Dan-y-Castell yn darparu:

- Ateb cynaliadwy hirdymor i gydymffurfio â'n hysbysiad cyfreithiol gan DWI.
- Prosesau trin dŵr newydd a gwell i gyflenwi dŵr glân a diogel i'n cwsmeriaid.
- Capasiti trin dŵr ychwanegol i ddarparu ar gyfer twf poblogaeth yn y dyfodol.
- Capasiti storio dŵr ychwanegol i sicrhau bod gennym gyflenwad dibynadwy o ddŵr.

- Cyfleusterau cydnerth wedi'u diogelu at y dyfodol i ddarparu ar gyfer effeithiau cynyddol newid hinsawdd.

Bydd angen i'r gwaith trin dŵr newydd drosglwyddo dŵr crai o Gronfa Ddŵr Pontsticill, i'w drin, cyn mynd i mewn i'r rhwydwaith i gyflenwi dŵr yfed diogel a glân i'n cwsmeriaid.

### Mae ein cais cynllunio hefyd yn ceisio caniatâd i:

- Adeiladu gorsaf bwmpio newydd yn ein Gwaith Trin Dŵr presennol ym Mhontsticill i gefnogi trosglwyddo dŵr crai i'r gwaith trin newydd.
- Gosod rhwydwaith o biblinellau.

### Rydym hefyd yn ymgynghori ar ein hangen i wneud y canlynol:

- Datgomisiynu Gwaith Trin Dŵr presennol Pontsticill – sy'n golygu dymchwel rhai adeiladau, wrth gadw eraill a diogelu'r safle ar gyfer defnydd gweithredol hirdymor.
- Dargyfeirio Hawl Tramwy Cyhoeddus (PRoW) ar Fferm Dan-y-Castell (yn amodol ar ymgynghoriad dargyfeirio PRoW ar wahân).
- Cyflwyno Budd Net i Fioamrywiaeth (NBB) – sy'n cynnwys creu a/neu adfer cynefinoedd.

### Y Broses Trin Dŵr

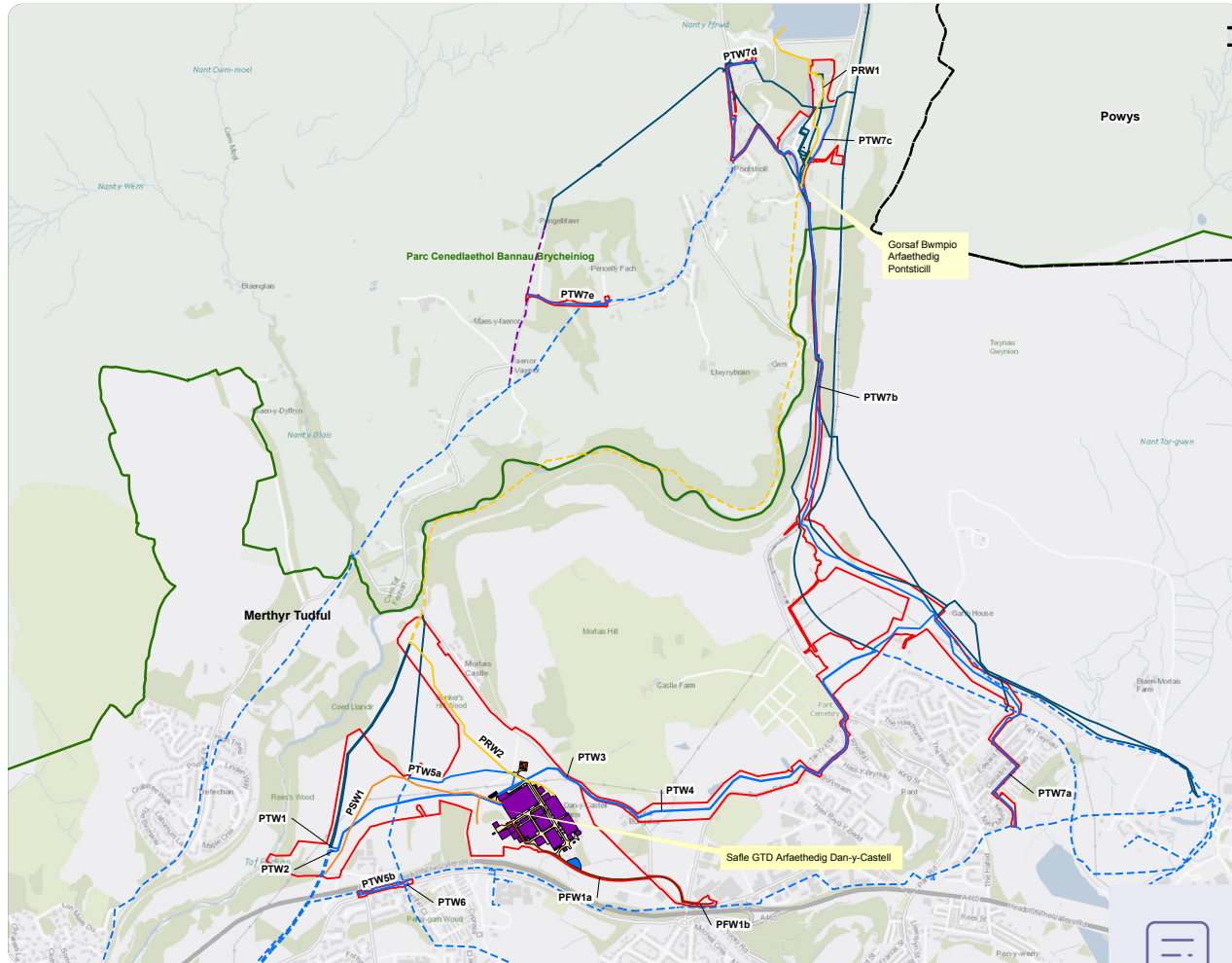
Mae gweithfeydd trin dŵr yn glanhau ac yn trin dŵr crai fel ei fod yn ddigon diogel i'w yfed.

Yna caiff dŵr glân ei ddanfoni i gartrefi a busnesau 24 awr y dydd, 365 diwrnod y flwyddyn. Mae angen sgiliau peirianeg a gwyddonol lefel uchel ar gyfer hyn.

I gael rhagor o wybodaeth am sut rydym yn glanhau eich dŵr yfed, ewch i'r ddolen ganlynol:

[www.dwrcymru.com/cy-gb/our-services/water](http://www.dwrcymru.com/cy-gb/our-services/water)

Gallwch ddarllen ein Datganiad Cynllunio drafft ar gyfer Gwaith Trin Dŵr Dan-y-Castell ar ein gwefan [www.dwrcymru.com/cynnigdanycastle](http://www.dwrcymru.com/cynnigdanycastle)



**ALLWEDD**

- Ffin y Cais Cynllunio
- Ffin yr Awdurdod Lleol
- Parc Cenedlaethol Bannau Brycheiniog
- Piblinell arfaethedig
- Piblinell dŵr wedi drin
- Piblinell dŵr crai
- Carthfôs fudr
- Pibell gollwng dŵr wyneb/difeni

**Piblinell bresennol**

- Wedi addasu at ddibenion gwahanol i fod yn biblinell dŵr crai
- Piblinell Cynnal a Chadw
- Piblinell dŵr wedi drin
- Piblinell segur

**Safle Gwaith Trin Dŵr Arfaethedig Dan-y-Castell**

- Oi-troed yr Adeilad
- Is-orsaf
- Cynllun y Ffordd
- Parcio a Mynediad
- Pwll Draenio Dangosol yr A465

**Map Rhyngweithiol**

Map rhyngweithiol, yn helpu i esbonio lleoliadau'r gwaith adeiladu arfaethedig a lle bydd angen piblinellau newydd.

Ar gael i'w weld yn ein hystafell ymgynghori rithwir: [www.dwrcymru.com/cynnigdonycastell](http://www.dwrcymru.com/cynnigdonycastell)

**Proses o Wneud Cais Cynllunio**

Mae'r cynnig o fewn ffin weinyddol dau Awdurdod Cynllunio Lleol (ACLI); Cyngor Bwrdeistref Sirol Merthyr Tudful a Pharc Cenedlaethol Bannau Brycheiniog



## Ein cynnig ar gyfer Gwaith Trin Dŵr Dan-y-Castell

O ganlyniad i'w leoliad yng nghwm Pentref Pontsticill, ac adeiladau rhestredig Gradd II, ni ellir uwchraddio Gwaith Trin Dŵr Pontsticill a bydd yn rhaid ei ddatgomisiynu.

### Roedd Fferm Dan-y-Castell yn bodloni'r meini prawf allweddol ar gyfer dewis y safle, a oedd yn cynnwys:

- Wedi'u lleoli y tu allan i ardaloedd sy'n destun dynodiadau ecolegol a threftadaeth rhyngwladol a chenedlaethol.
- Ger piblinellau cyflenwi dŵr presennol, er mwyn lleihau'r angen am biblinellau newydd.
- Yn agos at y cronfeydd dŵr presennol.
- Maint addas ar gyfer y gweithfeydd trin dŵr llai.
- Ar yr uchder cywir – mae dewis safle ar yr uchder cywir yn ein helpu i leihau'r angen i bwmpio dŵr a'r ôl troed carbon a'r costau cysylltiedig.

Ers ein hymgyngoriad anstatudol yn 2024 i rannu ein cynigion cynnar, rydym wedi cynnal rhai arolygon pellach ac wedi datblygu ein dyluniadau.

Mewn ymateb i'r adborth a chanlyniadau'r arolwg, mae'r ystyriaethau canlynol wedi'u hymgorffori yn y dyluniad arfaethedig.

### Amgylchedd a Threftadaeth

- Mae cynllun y safle wedi'i ddylunio i leihau cymaint â phosibl yr angen i godi coed aeddef. Bydd coed newydd a choetir yn cael eu plannu i gymryd lle y coed presennol a gollir a chefnogi cysylltedd ecolegol.
- Mae'r safle wedi ei leoli i ffwrdd o Warchodfa Natur a SoDdGA Taf Fechan, ond yn ddigon agos i wella cysylltedd cynefinoedd.
- Mae'r adeiladau wedi'u lleoli i ffwrdd o ardaloedd sydd â nodweddion ecolegol pwysig.
- Mae toeau gwyrdd wedi eu hymgorffori i gefnogi bioamrywiaeth, gwella insiwleiddio thermol, a lleihau dŵr ffo ar yr wyneb.
- Mae paneli solar ffotofoltaig (PV) yn cefnogi cynhyrchu ynni adnewyddadwy ar y safle a lleihau effaith carbon gweithredol.
- Bydd System Draenio Cynaliadwy (SuDS) arfaethedig yn rheoli dŵr ffo ar yr wyneb o'r safle, gan helpu i arafu llif dŵr wyneb a gwella ansawdd dŵr drwy wasgaru crynodiad llygredd trefol a ganfyddir wedi dŵr ffo.

### Cymuned

- Mae topograffeg naturiol y safle yn lleihau'r effaith weledol ar gymunedau preswyl, tra bydd y coed a'r coetiroedd newydd yn darparu sgrinio pellach ac yn meddalu golygfeydd.
- Bydd y goleuadau arfaethedig yn darparu amgylchedd gwaith diogel, gan leihau effeithiau ondwyol ar yr amgylchedd drwy gyfyngu ar olau ymwithiol ar y dirwedd gyfagos.

Yn rhan o'r ymgynghoriad, hoffem glywed eich barn. Bydd hyn yn helpu i'n cefnogi i fireinio ein cynigion cyn cyflwyno ein cais cynllunio.



Mae Gwaith Trin Dŵr arfaethedig Dan-y-Castell o fewn ffin weinyddol Awdurdodau Cynllunio Lleol CBS Merthyr Tudful

Mae tudalen 36 o'r daflen ymgynghori yn egluro ein dull o wella bioamrywiaeth.

Gallwch ddarllen ein Datganiad Seilwaith Gwyrdd drafft ar ein gwefan [www.dwrcymru.com/cynnigdanycastell](http://www.dwrcymru.com/cynnigdanycastell)

Delwedd wedi'i gynhyrchu gan gyfrifiadur o sut y gallai'r gweithfeydd trin dŵr arfaethedig edrych o Gastell Morlais



## Rydym wedi cynhyrchu rhai delweddiadau o'n dyluniadau datblygedig i ddangos i chi sut olwg fyddai ar y Gwaith Trin Dŵr arfaethedig yn Fferm Dan-y-Castell.

Mae'r dyluniad wedi ystyried y dirwedd o'i gwmpas, gan ganiatáu i'r adeiladau eistedd o fewn y safle, gan leihau'r effaith weledol.

Ceir rhagor o ddelweddau yng nghanol y daflen hon, a gellir eu gweld hefyd ar y sgrin yn ein hystafell ymgynghori rithwir yn ogystal ag ar ein map rhyngweithiol.

[www.dwrcymru.com/cynnigdanycastell](http://www.dwrcymru.com/cynnigdanycastell)

Mae rhagor o fanylion am effaith weledol y gweithfeydd trin dŵr arfaethedig yn y Datganiad Amgylcheddol - Effeithiau Gweledol a Thirwedd drafft – ar gael ar ein i'w adolygu ar ein gwefan.

Rydym wedi darparu delweddau ychwanegol yn ein deunyddiau ymgynghori, yn seiliedig ar yr adborth a gawsom yn ystod ymgynghoriadau 2022 a 2024.

Mae toeau gwyrdd wedi'u plannu â briweg wedi'u hymgorffori yn y dyluniad er mwyn helpu i feddalu presenoldeb gweledol yr adeiladau mewn Ardal Tirwedd Arbennig, cefnogi bioamrywiaeth, gwella inswleiddio thermol, a lleihau dŵr ffo wyneb.



## Ein cynnig ar gyfer Gwaith Trin Dŵr Dan-y-Castell

Mae maint a chynllun yr adeiladau wedi'u dylunio i fodloni gofynion gweithredol penodol y gwaith trin dŵr. Lle bo modd, mae'r tîm pensaernïol wedi defnyddio lleoliad y safle a'i dopograffeg naturiol i leihau'r effaith ar y gymuned a'r amgylchedd lleol.

Mewn ymateb i'r adborth a chanlyniadau'r arolwg, mae'r ystyriaethau canlynol wedi'u hymgorffori yn y dyluniad arfaethedig.

### Lleoliad y safle a'r opsiynau arfaethedig:

- Mae agosrwydd y safle at y rhwydwaith dŵr presennol yn galluogi defnyddio pibellau presennol a lleihau faint o bibellau newydd sydd eu hangen.
- Mae agosrwydd yr A465 yn darparu mynedfa i'r safle gyda mynediad hawdd i gerbydau nwyddau trwm ac yn lleihau'r effeithiau ar rwydweithiau ffyrdd lleol.
- Mae Hawl Tramwy Cyhoeddus (PRoW) yn rhedeg drwy Fferm Dan-y-Castell, bydd angen gwro'r llwybr hwn i gyflawni'r cynllun arfaethedig.

### Dyluniad Pensaernïol:

- Lle bo modd, mae adeiladau wedi'u gosod yn y ddaear i ddarparu'r lefel to isaf posibl.
- Mae toeau gwyrdd wedi'u plannu â briweg, yn helpu i feddalu presenoldeb gweledol yr adeiladau pan edrychir arnynt o fannau uwch, fel Castell Morlais. Mae'r paneli solar ffotofoltaidd wedi'u lleoli i fod yn llai amlwg gan ganiatáu i doeau'r adeiladau gyd-fynd â'r dirwedd bresennol.
- Mae toeau a waliau wedi'u bandio'n stribedi, er mwyn helpu i rannu'r adeiladau'n elfennau llai yn weledol wrth eu gweld o bell.
- Defnyddir carreg ar adeiladau ar y perimedr, tra bod y cladin yn cyflwyno lliwiau nad ydynt yn draddodiadol yn gysylltiedig â phensaernïaeth ddiwydiannol.
- Mae'r deunyddiau wedi'u dewis i gynnig cydnerthedd hirdymor, yn gallu gwrthsefyll y tywydd, a chyn lleied â phosibl o ofynion cynnal a chadw, gan gyfrannu at gynaliadwyedd a hirhoedledd y datblygiad.



Hoffem glywed eich barn ar ein llwybr dargyfeirio Hawl Tramwy Cyhoeddus arfaethedig. Mae adran ar ein ffurflenni adborth i ganiatáu i chi rannu eich barn.

Mae tudalen 22 o'r daflen ymgynghori yn egluro ein llwybr dargyfeirio Hawl Tramwy Cyhoeddus arfaethedig.

Gallwch ddarllen ein cynlluniau safle drafft yn ein Pecyn Darlunio ar gyfer Gwaith Trin Dŵr Dan-y-Castell ar ein gwefan [www.dwrcymru.com/cynnigdanycastell](http://www.dwrcymru.com/cynnigdanycastell)

Mae Fferm Dan-y-Castell ar yr uchder cywir i'r dŵr lifo i'r rhwydwaith pibellau i gyflenwi dŵr glân i gwsmeriaid.

Mae hyn yn lleihau faint o seilwaith sydd ei angen a'r ynni sydd ei angen i bwmpio dŵr, ac felly'n gostwng costau cysylltiedig a darparu ateb carbon ymgorfforedig is.



**Mae'r lliwiau arfaethedig yn cyflwyno arlliwiau daearol er mwyn helpu i feddalu'r bensaernïaeth a chymysgu'r adeiladau ymhellach â'r dirwedd.**

Mae'r Datganiad Dylunio a Mynediad drafft – Gwaith Trin Dŵr Dan-y-Castell, yn egluro sut mae'r dyluniad a chynllun y safle wedi esblygu o ganlyniad i ystyried yr amgylchedd cyfagos.

Gallwch ddarllen ein Datganiad Dylunio a Mynediad drafft ar gyfer Gwaith Trin Dŵr Dan-y-Castell ar ein gwefan [www.dwrcymru.com/cynnigdanycastle](http://www.dwrcymru.com/cynnigdanycastle)



## Diogelu ein cyflenwad dŵr at y dyfodol

Bydd y prosesau trin dŵr newydd a chydnerth yn cyfrannu at ddiogelu a sicrhau bod y cyflenwad dŵr yn addas ar gyfer y dyfodol i genedlaethau presennol a rhai'r dyfodol.

### Mae Gwaith Trin Dŵr arfaethedig Dan-y-Castell wedi'i gynllunio i ddarparu'r manteision canlynol:

- Uwchraddio ac ailosod seilwaith sy'n heneiddio.
- Gwaith trin dŵr cynaliadwy.
- Cyflenwad dŵr i ateb y galw cynyddol.
- Gwelliannau yn ansawdd blas ac arogl dŵr i drigolion lleol.
- Bodloni safonau ansawdd caeth yr Arolygiaeth Dŵr Yfed.

### Mae'r cynllun yn dangos y cynllun arfaethedig a dyma ddisgrifiad o ran pob adeilad yn y broses trin dŵr.

Yn **ardal A**, mae'r dŵr crai o gronfa ddŵr Pontsticill yn cyrraedd ac yn cael ei drin i gael gwared â gronynnau mawr o'r dŵr.

Yn **ardal B**, bydd y dŵr yn llifo trwy hidlwyr sydd wedi'u cynllunio i gael gwared ar unrhyw ronynnau llai, a mwy mân.

Yn **ardal C**, Bydd cyfansoddion organig, sy'n achosi problemau blas ac arogl, yn cael eu tynnu o'r dŵr.

Yn **ardal D**, bydd hidlo pellach yn digwydd i gael gwared ar manganîs, mwyn sy'n digwydd yn naturiol, a all achosi dŵr 'wedi'i afliwiedig'.

Yn olaf, bydd y dŵr yn cael ei ddiheintio drwy ychwanegu clorin yn **ardal E**, mae'r broses hon yn lladd unrhyw facteria a feirysau sy'n weddill yn y dŵr.

Yn **ardal F**, caiff y dŵr glân ei storio mewn tanciau storio claddu caeedig cyn iddo gael ei ddosbarthu drwy rwydwaith o bibellau i gwsmeriaid. Mae hyn yn ein helpu i gynnal cyflenwad dibynadwy o ddŵr glân i gwsmeriaid.

**Ardal G** fydd ein man storio ac adfer dŵr golchi, lle mae dŵr budr a dynnwyd yn ystod y broses drin yn cael ei storio, ei lanhau, ac yna ei ailgylchu yn ôl i flaen y system yn **ardal A**.

**Ardal H** fydd ein basn cadw sy'n cael unrhyw orlifoedd brys a draeniad dŵr wyneb o'r broses drin.

**Ardal I** bydd yn darparu cynhyrchu pŵer wrth gefn ar gyfer y gweithiau trin.

**Ardal J** fydd is-orsaf sy'n eiddo i'r Grid Cenedlaethol sy'n darparu cyflenwad trydan addas i Waith Trin Dŵr Dan-y-Castell. Bydd ceblau o fewn y safle yn cael eu claddu.



Bob dydd rydym yn darparu tua 800 miliwn litr o ddŵr i gartrefi a busnesau, sy'n ddigon i lenwi 340 o byllau nofio maint Olympaidd.

Yng Ngwaith Trin Dŵr Pontsticill mae gennym gapasiti cyfyngedig i storio dŵr wedi'i drin – os aiff unrhyw beth o'i le, dim ond ychydig oriau o storio sydd gennym

Bydd gan Waith Trin Dŵr arfaethedig Dan-y-Castell y capasiti i drin 100 miliwn litr o ddŵr y dydd a chynyddu ein capasiti storio ar gyfer dŵr wedi'i drin i 50 miliwn litr.

Bydd gan Waith Trin Dŵr arfaethedig Dan-y-Castell y capasiti i drin 100 miliwn litr o ddŵr y dydd a chynyddu ein capasiti storio ar gyfer dŵr wedi'i drin i 50 miliwn litr.

[www.dwrcymru.com/cynnigdanycastle](http://www.dwrcymru.com/cynnigdanycastle)

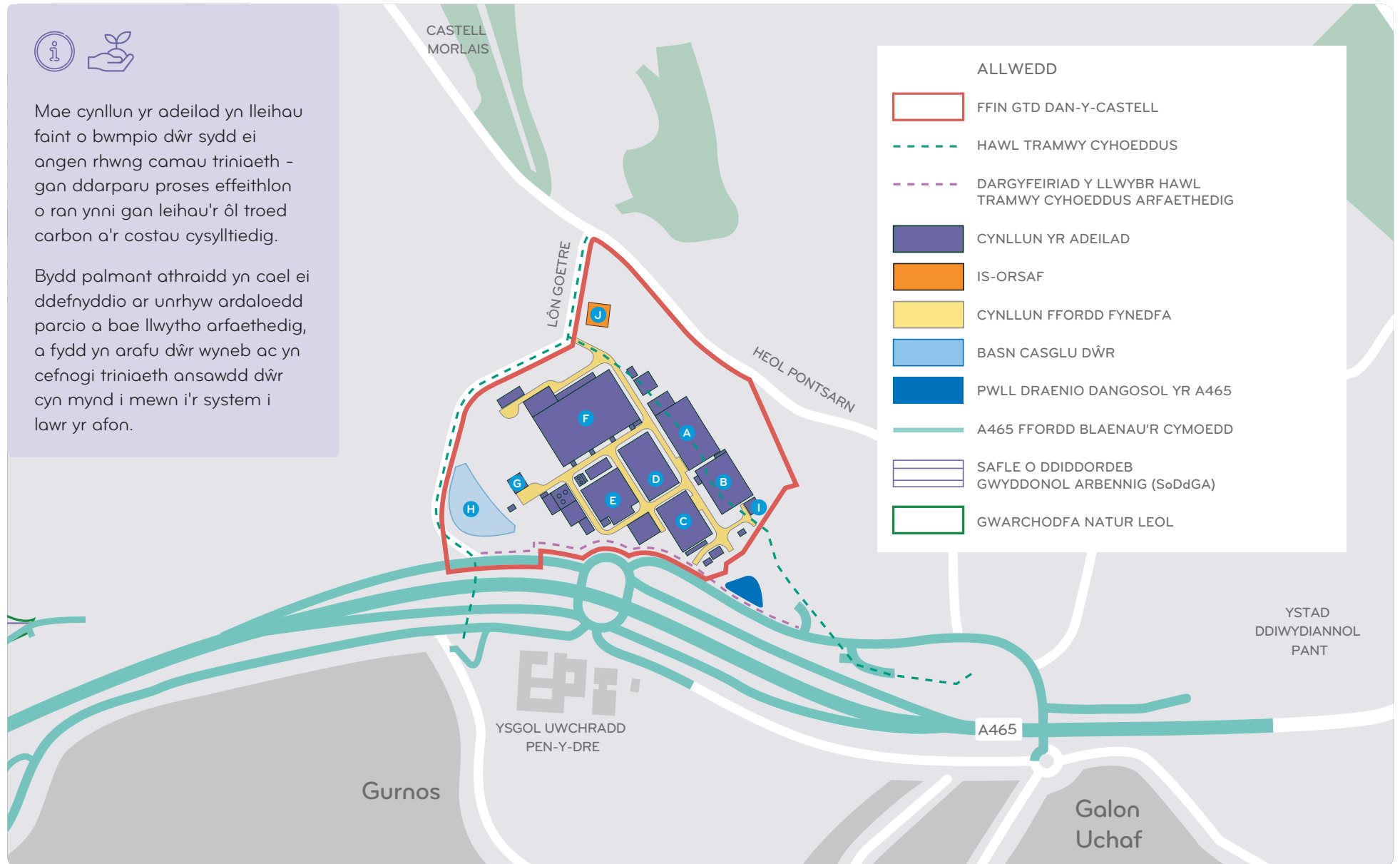


Mae cynllun yr adeilad yn lleihau faint o bwmpio dŵr sydd ei angen rhwng camau triniaeth - gan ddarparu proses effeithlon o ran ynni gan leihau'r ôl troed carbon a'r costau cysylltiedig.

Bydd palmant athraidd yn cael ei ddefnyddio ar unrhyw ardaloedd parcio a bae llwytho arfaethedig, a fydd yn arafu dŵr wyneb ac yn cefnogi triniaeth ansawdd dŵr cyn mynd i mewn i'r system i lawr yr afon.

**ALLWEDD**

- FFIN GTD DAN-Y-CASTELL
- HAWL TRAMWY CYHOEDDUS
- DARGYFEIRIAD Y LLWYBR HAWL TRAMWY CYHOEDDUS ARFAETHEDIG
- CYNLLUN YR ADEILAD
- IS-ORSAF
- CYNLLUN Ffordd FYNEDFA
- BASN CASGLU DŴR
- PWLL DRAENIO DANGOSOL YR A465
- A465 Ffordd BLAENAU'R CYMOEDD
- SAFLE O DDIDDORDEB GWYDDONOL ARBENNIG (SoDdGA)
- GWARCHODFA NATUR LEOL





## Dyluniadau Pensaernïol Gwaith Trin Dŵr Arfaethedig Dan-y-Castell

Drwy gydol y broses dylunio, gweithiodd y tîm pensaernïol ar y cyd â'r tîm dylunio ehangach ac ymgysylltodd ag arbenigwyr toeau gwyrdd. Mae'r dull cydweithredol hwn wedi sicrhau bod dyluniadau'r adeiladau yn ymarferol ac yn gadarn wrth gyfrannu'n gadarnhaol at y dirwedd a'r amgylchedd lleol.

At ddibenion darluniadol yn unig







## Dargyfeirio Hawl Tramwy Cyhoeddus

Yn rhedeg drwy Fferm Dan-y-Castell mae Hawl Tramwy Cyhoeddus (PRoW) 103/10 sydd wedi'i chofrestru ar y Map Diffiniol.

**Nid ydym yn gallu dylunio cynllun yr adeilad o amgylch y PRoW, na'i integreiddio i'r safle datblygu am y rhesymau canlynol:**

- Mae cynllun y safle, a lleoliad yr adeiladau, wedi ystyried nodweddion ecolegol pwysig y safle ac wedi osgoi cynnig datblygiad ar rai rhannau o Fferm Dan-y-Castell.
- Mae mynediad cyfyngedig i aelodau'r cyhoedd i'n gweithfeydd trin dŵr, gan gydymffurfio â rheoliadau gweithredol ac iechyd a diogelwch. Bydd ffens ddiogelwch yn cael ei gosod o amgylch terfyn y gwaith trin dŵr.

Felly, fel rhan o'n cais cynllunio roedd angen gwro hawl tramwy.



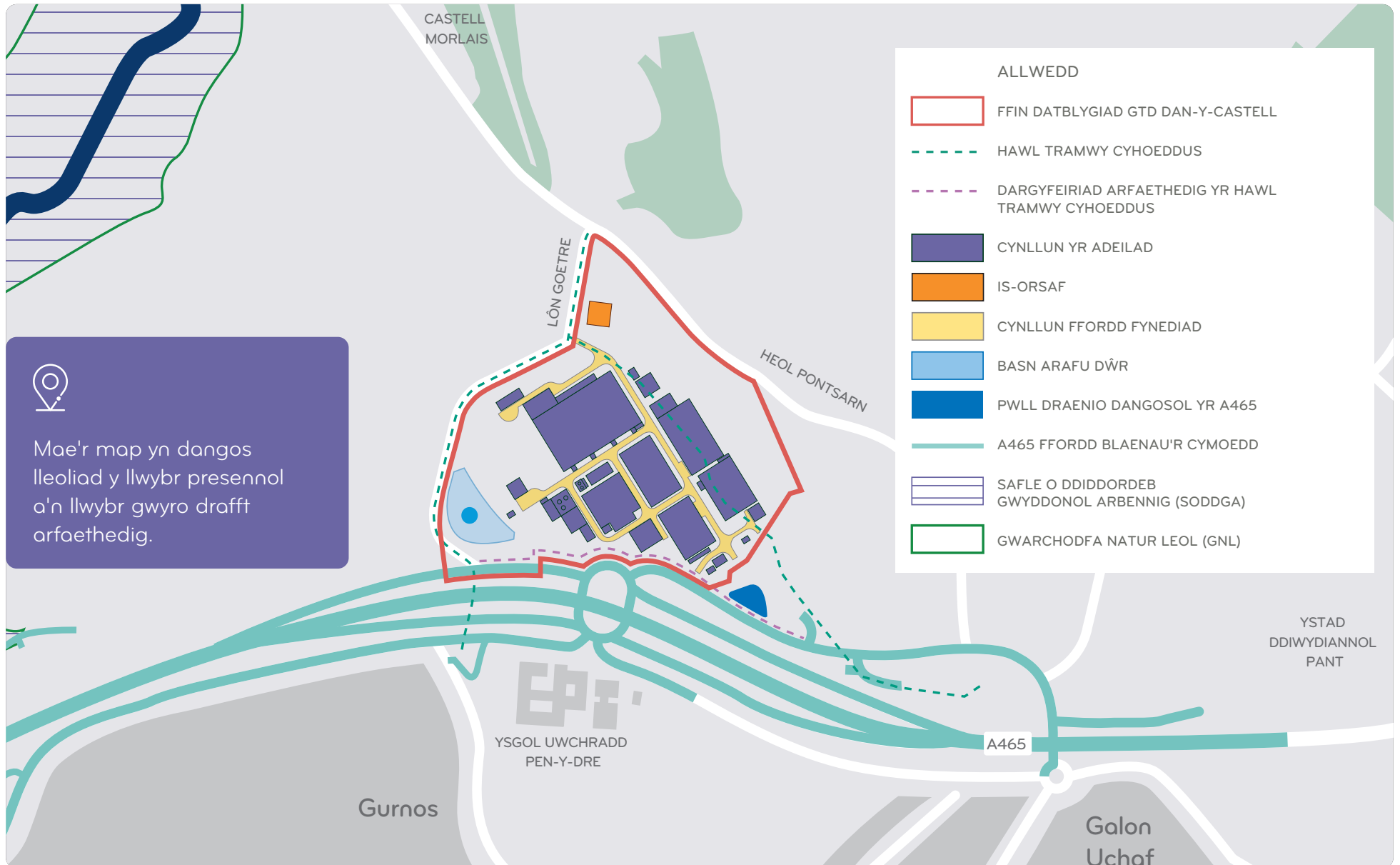
Wrth asesu effeithiau ar gynefinoedd a rhywogaethau rydym wedi dilyn egwyddorion y 'dull cam wrth gam'. Dylai Cam 1 fod i osgoi niwed i fioamrywiaeth a gweithrediad ecosystemau.

Gallwch ddarllen ein Datganiad Seilwaith Gwyrdd Amlinellol drafft ar gyfer Gwaith Trin Dŵr Dan-y-Castell ar ein gwefan [www.dwrcymru.com/cynnigdanycastlell](http://www.dwrcymru.com/cynnigdanycastlell)

Fel rhan o'n cais, rydym hefyd yn cynnig uwchraddio pont droed bren bresennol sydd wedi'i lleoli wrth waelod y ceuffos ar y llwybr troed cyhoeddus o fewn SoDdGA Taf Fechan. (PRoW 111/34)

Byddai hyn yn amodol ar ganiatâd cynllunio a chaniatâd Cyfoeth Naturiol Cymru (CNC).

Er y bydd Cyngor Bwrdeistref Sirol Merthyr Tudful yn ymgynghori ar wahân yn ddiweddarach, hoffem glywed eich meddyliau ar ein syniadau cychwynnol ar gyfer y Llwybr Dargyfeirio Hawl Tramwy Cyhoeddus drafft arfaethedig. Mae adran ar ein ffurflenni adborth i ganiatáu i chi rannu eich barn.





## Ein cynigion ar gyfer Gorsaf Bwmpio Pontsticill

Yn ogystal â'r gwaith trin dŵr newydd yn Fferm Dan-y-Castell, bydd ein cais cynllunio yn cynnwys ein cynnig ar gyfer gorsaf bwmpio dŵr crai newydd o fewn safle Gwaith Trin Dŵr presennol Pontsticill.

Bydd Cronfa Ddŵr Pontsticill yn aros ac yn parhau i gyflenwi'r dŵr crai ar gyfer y gwaith trin dŵr newydd arfaethedig. Mae angen yr orsaf bwmpio i drosglwyddo'r dŵr crai o gronfa ddŵr Pontsticill i'r gwaith trin dŵr arfaethedig yn Dan-y-Castell sydd ychydig yn uwch na'r gwaith trin dŵr presennol ym Mhontsticill. Bydd yr orsaf bwmpio yn cynyddu'r pwysau i sicrhau bod y dŵr crai yn llifo i'r gwaith trin dŵr newydd i'w drin. Mae'r orsaf bwmpio arfaethedig wedi'i lleoli o fewn ffin y safle presennol – gan wneud y defnydd gorau o dir sydd o fewn ein perchnogaeth.



Mae'r safle presennol yn llawr caled yn bennaf gyda nifer o adeiladau. Unwaith y bydd Gwaith Trin Dŵr presennol Pontsticill wedi'i ddatgomiynu, bydd rhai o'r adeiladau presennol o fewn safle'r gwaith trin dŵr yn adeiladau rhestredig Gradd II a fydd yn cael eu cadw. Bydd adeiladau diangen yn cael eu dymchwel a bydd rhannau o'r safle yn cael eu defnyddio i wella bioamrywiaeth.

## Defnydd Gwaith Trin Dŵr Pontsticill yn y dyfodol

Unwaith y bydd y gwaith trin dŵr newydd yn Dan-y-Castell wedi'i adeiladu, bydd Gwaith Trin Dŵr Pontsticill yn cael ei ddatgomiynu. Bydd y safle'n parhau i fod yn weithredol gan y bydd yr orsaf bwmpio newydd yn ofyniad parhaol a bydd yn aros.

- Mae rhai o'r adeiladau presennol o fewn safle'r gwaith trin dŵr yn adeiladau rhestredig Gradd II a fydd yn cael eu cadw.
- Byddwn yn cadw ac yn oilddefnyddio rhai o'r adeiladau ar gyfer ein fîm o geidwaid, sy'n helpu i ofalu am ein safleoedd yn y Parc Cenedlaethol. Mae'r adeiladau hyn wedi'u dewis oherwydd eu diddordeb hanesyddol ac wedi ysbrydoli dyluniad yr orsaf bwmpio arfaethedig.
- Bydd angen cadw adeiladau eraill gan eu bod yn darparu diben swyddogaethol, fel cyflenwad pŵer.
- Bydd y safle'n cael ei ddiogelu drwy gadw'r gatiâu diogelwch presennol ynghyd â'r ffens ddiogelwch ar y ffin, gydag adrannau newydd yn cael eu gosod lle gallai tynnu'r strwythurau presennol greu bylchau yn llinell ffens y ffin bresennol.
- Ar ôl iddynt gael eu datgomiynu, bydd llawer o strwythurau presennol yn cael eu symud, gan leihau amgylchedd adeiledig y safle. Bydd adfer tirwedd ardaloedd caled, gan gynnwys plannu a hadu, yn digwydd i integreiddio'r strwythurau a gedwir i'r amgylchoedd, gan wella bioamrywiaeth a gwneud iawn am golli coed.

Fel rhan o'r ymgynghoriad hwn, rydym am glywed eich barn ar ddyluniad yr adeilad ac unrhyw awgrymiadau ar y cynlluniau amlinellol i sicrhau manteision bioamrywiaeth i'r ardal leol. Ceir manylion am sut i roi eich adborth ar dudalen 41.

Bydd angen i ni adeiladu'r orsaf bwmpio newydd ochr yn ochr â'r gwaith trin dŵr presennol. Mae hyn oherwydd bydd Gwaith Trin Dŵr Pontsticill yn parhau i weithredu nes bod Gwaith Trin Dŵr arfaethedig Dan-y-Castell a'r orsaf bwmpio newydd yn cael eu hadeiladu.



Mae'r orsaf bwmpio arfaethedig o fewn ffin weinyddol Awdurdod Parc Cenedlaethol Bannau Brycheiniog.

Rydym wedi gofyn o'r blaen am awgrymiadau ar ddefnydd Adeiladau Rhestredig Gradd II Gwaith Trin Dŵr Pontsticill yn y dyfodol.

Rydym wedi ystyried adborth y gymuned leol, a'u hawydd i gadw'r safle'n ddiogel a sicrhau ei fod yn cael ei gynnal a'i gadw.

Felly, ni fydd unrhyw awgrymiadau blaenorol a wnaed ar gyfer defnydd hamdden yr adeiladau Gradd II ar y safle hwn yn rhan o'r cais cynllunio.



Ceir rhagor o wybodaeth am dreftadaeth Gwaith Trin Dŵr Pontsticill yn ein Datganiad Amgylcheddol drafft ar ein gwefan.

[www.dwrcymru.com/cynnigdanycastell](http://www.dwrcymru.com/cynnigdanycastell)



Ar gyfer defnydd yn y dyfodol o'n hadeilad Rhestredig Gradd II yng Ngwaith Trin Dŵr Cantref, cyfeiriwch at ein gwaith uwchraddio arfaethedig i Waith Trin Dŵr Llwyn-onn.

[www.dwrcymru.com/cynnigllwynonn](http://www.dwrcymru.com/cynnigllwynonn)



## Delweddau Gorsaf Bwmpio Pontsticill

Rydym wedi cynhyrchu rhai delweddau o'n dyluniadau datblygedig i ddangos i chi sut olwg allai fod ar yr orsaf bwmpio arfaethedig yn ein safle ym Mhontsticill.

Fel rhan o'r ymgynghoriad hwn, rydym am glywed eich barn ar y dyluniadau. Ceir manylion am sut i roi eich adborth ar dudalen 41.

**Mewn ymateb i'r adborth a chanlyniadau'r arolwg, mae'r ystyriaethau canlynol wedi'u hymgorffori yn y dyluniad arfaethedig.**

### Amgylchedd a Threftadaeth

- Cedwir y coed a'r gwrychoedd presennol lle bynnag y bo modd. Bydd coed a choetiroedd newydd yn cael eu plannu i wneud iawn am golli coed presennol a chefnogi cysylltedd ecolegol.
- Mae dyluniad sensitif y goleuadau wedi ystyried y dirwedd ar gyfer rhywogaethau sy'n sensitif i olau, fel ystlumod, dyfrgwn a moch daear, yn ogystal â statws y Parc Cenedlaethol fel Gwarchodfa Awyr Dywyll Ryngwladol.
- Mae'r safle presennol yn llawr caled yn bennaf gyda nifer o adeiladau. Unwaith y bydd Gwaith Trin Dŵr Pontsticill presennol wedi'i ddatgomisiynu, bydd adeiladau diangen yn cael eu dymchwel, a bydd rhannau o'r safle yn cael eu defnyddio i wella bioamrywiaeth.
- Bydd System Draenio Cynaliadwy (SuDS) yn rheoli dŵr ffo wyneb o'r safle, gan helpu i arafu llif gollyngiad dŵr wyneb a gwella ansawdd dŵr drwy wasgaru crynodiad llygryddion trefol a geir mewn dŵr ffo.

### Cymuned

- Mae'r dyluniad wedi suddo'r orsaf bwmpio i'r ddaear ac wedi cynnig adeiladu wal gerrig o amgylch yr adeilad, gan leihau'r effaith weledol ar eiddo preswyl cyfagos.
- Bydd y coed a'r coetiroedd arfaethedig yn darparu sgrinio pellach, yn meddalu golygfeydd ac yn ychwanegu diddordeb o fewn y dirwedd.
- Bydd yr orsaf bwmpio newydd yn cael ei hadeiladu yn ôl safonau rheoliadau adeiladu modern.
- Bydd y seilwaith sy'n heneiddio yn cael ei ddatgomisiynu a bydd yr aflonyddwch presennol, a brofir gan drigolion lleol, yn cael ei ddileu. (Mae'r aflonyddwch presennol oherwydd yr angen i gyflawni gwaith lliniaru - gan helpu i gadw'r gwaith trin dŵr i redeg).



**Mae gan y Datganiad Amgylcheddol drafft fanylion pellach ynghylch sut rydym wedi ystyried rheoli traffig, a sŵn a dirgryniad yr orsaf bwmpio arfaethedig.**

.....  
Gallwch adolygu ein Datganiad Cynllunio drafft ar gyfer Gweithfeydd Trin Dŵr Dan-y-Castell ar ein gwefan [www.dwrcymru.com/cynnigdanycastle](http://www.dwrcymru.com/cynnigdanycastle)  
.....

Mae tudalen 36 o'r daflen ymgynghori yn egluro ein dull o wella bioamrywiaeth.

Mae Cynllun Rheoli Cadwraeth (CMP) interim wedi'i ddrafftio ar gyfer y Gwaith Trin Dŵr presennol Pontsticill i sicrhau bod pwysigrwydd hanesyddol y safleoedd hyn yn cael ei gofnodi a'i ddeall, er mwyn helpu i lywio cynigion a defnydd y safle yn y dyfodol.



## Delweddau Gorsaf Bwmpio Pontsticill

Mae maint a chynllun yr adeiladau wedi'u dylunio i fodloni gofynion gweithredol penodol yr orsaf bwmpio. Adolygodd y tîm pensaernïol yr adborth o ymgynghoriad anstatudol 2024 i ddatblygu'r dyluniadau ymhellach i leihau'r effaith ar y gymuned ac i gefnogi cymeriad yr adeiladau hanesyddol presennol ar y safle.

Mewn ymateb i'r adborth a chanlyniadau'r arolwg, mae'r ystyriaethau canlynol wedi'u hymgorffori yn y dyluniad arfaethedig.

### Lleoliad y safle a'r opsiynau arfaethedig:

- Mae digon o le o fewn ein ffin bresennol i ddarparu ar gyfer yr orsaf bwmpio arfaethedig, y bydd angen ei hadeiladu a'i gwneud yn weithredol cyn datgomiysu Gwaith Trin Dŵr Pontsticill.
- Mae'r holl seilwaith ategol sydd ei angen ar gyfer yr orsaf bwmpio arfaethedig (cyflenwad pŵer, cyfathrebu, ffordd fynediad a diogelwch) eisoes ar gael ar y safle.
- Mae'r dyluniadau wedi ystyried treftadaeth bwysig rheoli dŵr y safle yn y Parc Cenedlaethol, gan ddefnyddio ysbrydoliaeth o'r adeiladau cyfagos fel y Tŷ Hidlo, Neuadd y Tyrbinau, a'r Adeilad Hidlo.
- Gwneir addasiadau dros dro i fynediad y safle ar gyfer cerbydau nwyddau trwm yn ystod y cyfnod adeiladu er mwyn gwella diogelwch i bob defnyddiwr ffordd.

### Dyluniad Pensaernïol:

- Mae dyluniad yr adeilad wedi cael ei ysbrydoli gan adeiladau hanesyddol i lywio cymeriad yr adeilad newydd, gan greu ychwanegiad cefnogol i'r lleoliad prydferth hwn.
- Mae'r adeilad wedi'i osod yn y ddaear i ddarparu'r lefel to isaf posibl, ac mae wal gerrig arfaethedig yn lapio o gwmpas yr adeilad i'w helpu i gyfuno â'r dirwedd a lleihau'r effaith weledol.
- Y deunyddiau a gynigir yw cyfuniad o garreg leol a chladin sinc. Byddant yn meddal wrth i amser fynd heibio, gan gyfuno'r adeilad yn gefnogol â'r dirwedd yn raddol, gan gynnig cydnerthedd hirdymor, a chyfrannu at gynaliadwyedd a hirhoedledd y datblygiad.

.....

Gallwch adolygu ein Datganiad  
Cynllunio drafft ar gyfer Gweithfeydd  
Trin Dŵr Dan-y-Castell ar ein gwefan  
[www.dwrcymru.com/cynnigdanycastle](http://www.dwrcymru.com/cynnigdanycastle)

.....



Mynegodd adborth o ymgynghoriad anstatudol 2024 awydd i adfer y waliau cerrig ar y safle. Mae ein dyluniadau wedi cynnig adeiladu wal gerrig o amgylch terfyn allanol yr adeilad – gan ei helpu i gyd-fynd â'r dirwedd draddodiadol.

Delwedd a gynhyrchwyd gan gyfrifiadur o sut y gallai'r orsaf bwmpio edrych o fewn y safle.



## Seilwaith cysylltiedig - piblinellau a chysylltiadau

**Yn ogystal â'r gwaith trin dŵr a'r orsaf bwmpio, mae ein cynnig hefyd yn cynnwys:**

- Piblinellau dŵr glân a fydd yn dosbarthu dŵr i gartrefi a busnesau.
- Piblinellau dŵr crai ac ailddenyddio pibellau presennol i gludo dŵr crai o Bontsticill i'r gwaith trin dŵr newydd.
- Cysylltiad â charthffosydd o Waith Trin Dŵr Dan-y-Castell i'r system garthffosiaeth bresennol yn Ystâd Ddiwydiannol Pant.
- Ateb draenio cynaliadwy i gasglu dŵr wyneb a gorlifoedd o safle'r gwaith trin dŵr newydd.
- Piblinell i ddraenio'r tanc storio dŵr glân pan fo angen ar gyfer cynnal a chadw.

Rydym wedi cyfeirio'r piblinellau i leihau'r effeithiau ar nodweddion amgylcheddol pwysig fel safleoedd ecolegol o bwysigrwydd cenedlaethol.

Pan fyddwn yn gosod piblinellau newydd, gwyddom na allwn osgoi tarfu ar y cymunedau lle bydd angen i ni weithio. Felly, rydym wedi cynllunio llwybrau'r piblinellau i leihau faint o gloddio y mae'n rhaid i ni ei wneud ar y ffyrdd, gan gydbwysu'r angen i osgoi nodweddion treftadaeth ac ecolegol pwysig.



Os oes gennych unrhyw gwestiynau am y rhwydwaith piblinellau arfaethedig a sut y gallai effeithio ar eich eiddo neu'ch cymuned, cysylltwch â ni. Mae manylion cyswllt ar gael ar dudalen 39.

Ceir hefyd adran ar ein ffurflenni adborth i chi roi gwybod i ni am unrhyw sylwadau sydd gennych ar lwybrau ein piblinellau, neu os oes gennych unrhyw adborth ar sut y gallwn leihau'r aflonyddwch i'r ardal leol. Ceir manylion am sut i roi eich adborth ar dudalen 41.

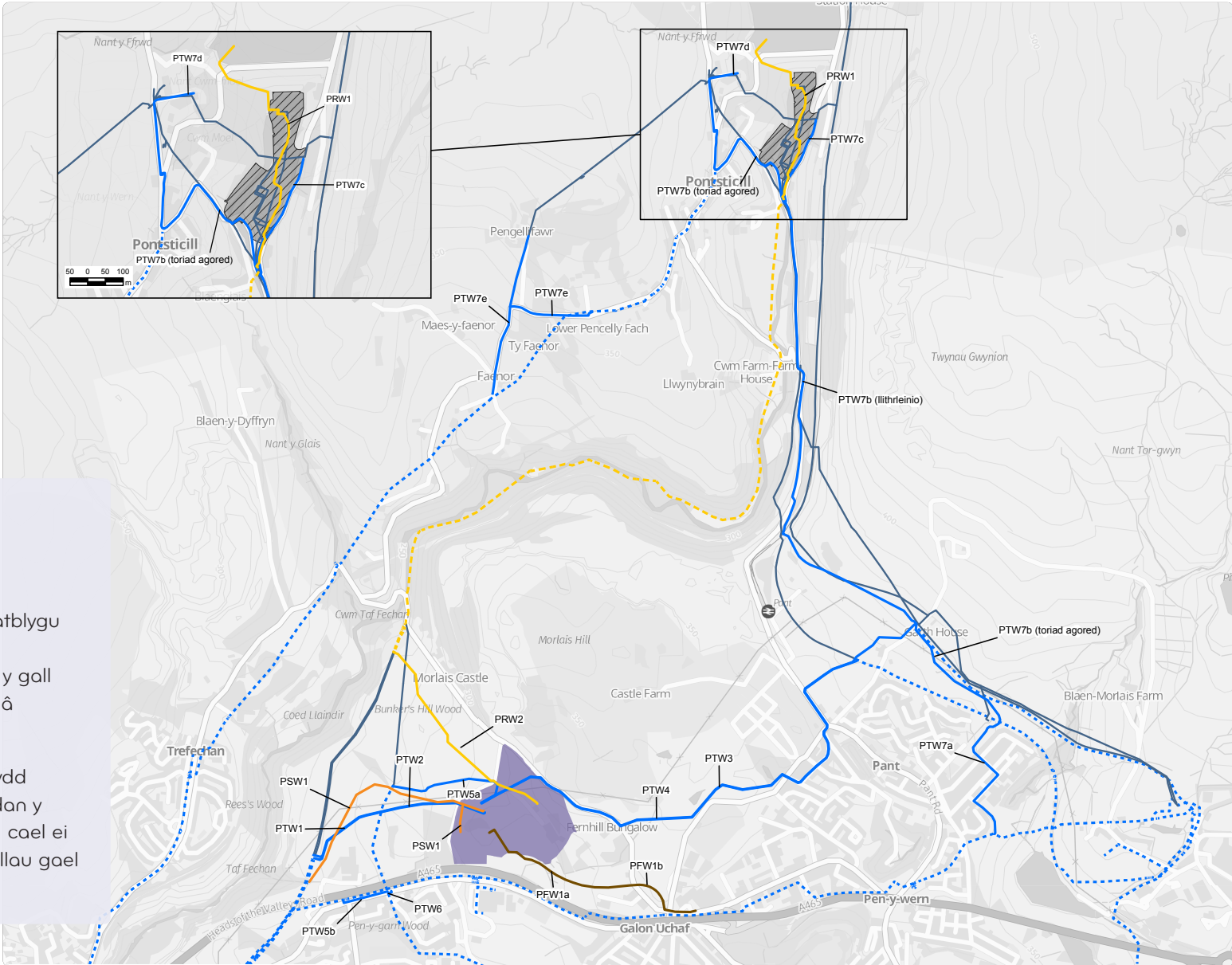


Bydd y wybodaeth yn y daflen yn egluro'r rhwydwaith piblinellau sydd ei angen a'r dulliau sydd eu hangen i osod y rhwydwaith piblinellau newydd.



ALLWEDD

- Safle GTD Arfaethedig
  - Ffin Bresennol GTD Pontsticill
  - Piblinell Arfaethedig**
    - Piblinell dŵr wedi'i drin
    - Piblinell dŵr Crai
    - Piblinell dŵr Budr
    - Piblinell Gollyngfa dŵr Wyneb/Diferu
  - Piblinell Bresennol**
    - Ei Ailbwrpasu fel Piblinell dŵr Crai
    - Piblinell dŵr wedi'i drin
    - Piblinell segur
- IDs Piblinellau wedi'u cysylltu â Chronfa Ddŵr Pontsticill  
 PTW = Dŵr wedi'i drin Pontsticill  
 PRW = Dŵr Crai Pontsticill  
 PFW = Dŵr Budr Pontsticill  
 PSW = Dŵr wyneb Pontsticill



Mae'r piblinellau arfaethedig wedi'u datblygu i wella cydnheredd y rhwydwaith a sicrhau y gall y rhwydwaith ymdopi â chynnydd yn y galw.

Bydd piblinellau newydd yn cael eu claddu o dan y ddaear, a'r ddaear yn cael ei hadfer ar ôl i'r piblinellau gael eu gosod.



## Piblinellau newydd yn cysylltu'r gwaith trin dŵr arfaethedig â'n rhwydwaith

### Cysylltu â'n rhwydwaith dŵr yfed:

#### Piblinellau Dŵr wedi'i Drin

##### PTW1 a PTW2:

Bydd dwy biblinell yn cael eu gosod i drosglwyddo'r dŵr wedi'i drin o'r gwaith trin newydd, yn ôl i'r rhwydwaith piblinellau presennol sy'n rhedeg drwy Fferm Gurnos ar hyn o bryd.

##### PTW3, PTW4 PTW5a, PTW5b, PTW6:

Bydd angen y piblinellau hyn i gyd er mwyn i ni allu cysylltu â'n rhwydwaith cyflenwi dŵr presennol a Chronfeydd Dŵr Gwasanaeth yn yr ardal.

Lle bo modd, rydym wedi lleoli'r piblinellau o fewn tir amaethyddol neu laswelltir. Fodd bynnag, er mwyn amddiffyn nodweddion ecolegol a threftadaeth pwysig ac osgoi effeithio ar Fynwent Pant, bydd angen i ni osod piblinellau newydd ar hyd cerbyttffyrdd. Bydd angen i'r dull a ddefnyddir yn yr ardal hon fod yn ddull torri agored, ac ar ôl ei osod bydd yr ardal yr effeithir arni yn cael ei ôl-lenwi a'i arwynebu.

#### Yr ardaloedd a nodwyd yr effeithir arnynt yw:

- PTW3 a PTW4: Heol Ponsarn, Heol Bonymaen, Heol -y-Castell, Tai-yr-efail a Heol Pontsticill.
- PTW5b a PTW6: Ffordd Gylchol Gurnos

##### PTW7a, PTW7b, PTW7c, PTW7d, PTW7e:

Mae angen y piblinellau hyn i gysylltu eiddo yn Faenor a Phontsticill â'r gwaith trin dŵr newydd yn Dan-y-Castell. Ar hyn o bryd mae'r eiddo hyn yn cael eu cyflenwi o Waith Trin Dŵr presennol Pontsticill.

Lle bo modd, rydym wedi lleoli'r piblinellau o fewn tir amaethyddol neu laswelltir a byddwn yn defnyddio'r dull llithrleinio i leihau aflonyddwch. Fodd bynnag, nid yw hyn bob amser yn bosibl, a bydd angen i ni ddefnyddio'r dull torri agored mewn mannau penodol, ac ar ôl ei osod bydd yr ardal yr effeithir arni yn cael ei ôl-lenwi a'i arwynebu.

#### Yr ardaloedd a nodwyd yr effeithir arnynt yw:

- PTW7a: Heol Glanmorlais
- PTW7b: Heol Pontsticill – dwyrain Pant
- PTW7c: Heol Pontsticill – dwyrain Gwaith Trin Dŵr Pontsticill
- PTW7d: Heol Faenor (Gwaith Trin Dŵr newydd pentref Pontsticill – Neuadd)
- PTW7e: Heol Faenor a'r gerbyttffordd rhwng Fferm Penrhodw a heol Faenor (Gwaith Trin Dŵr newydd pentref Pontsticill – Faenor)

Unwaith y bydd piblinellau newydd yn eu lle a bod cysylltiadau wedi digwydd, bydd rhywfaint o'r pibellau presennol nad oes eu hangen mwyach yn cael eu capio a'u gwneud yn segur.



Rydym wedi cynhyrchu map rhyngweithiol, sydd ar gael yn ein hystafell ymgynghori rithwir ar ein gwefan: [www.dwrcymru.com/cynnigdanycastle](http://www.dwrcymru.com/cynnigdanycastle). Gallwch gael rhagor o wybodaeth drwy glicio ar bob piblinell.

Bydd y wybodaeth naid yn dweud wrthyth beth yw diben y biblinell, a'r dull gosod arfaethedig.

Bydd ein tîm ar gael yn ein digwyddiadau wyneb yn wyneb i ateb unrhyw gwestiynau sydd gennych ynghylch sut y gallai'r piblinellau effeithio ar eich eiddo neu'ch cymuned. Mae manylion ein digwyddiadau personol ar dudalen 41.



Unwaith y bydd piblinellau wedi'u gosod, yn aml nid yw'n bosibl nodi eu lleoliad. Bydd ardaloedd yr effeithir arnynt yn cael eu hól-lenwi a'u harwynebu, ac mewn rhai ardaloedd gellir plannu glaswellt a gwrychoedd drostynt.

- Llithrleinio pibellau Y dull o fewnosod adran newydd, ychydig yn llai, o bibell i mewn i biblinell fwy sy'n bodoli eisoes.
- Pibellau ffosydd agored Cloddio ffos agored i osod pibell yn y ddaear, sydd wedyn yn cael ei hól-lenwi a'r wyneb yn cael ei adfer.

Gallwch ddarllen rhagor o fanylion yn ein Datganiad Amgylcheddol drafft, Pennod 4, ar ein gwefan [www.dwrcymru.com/cynnigdanycastell](http://www.dwrcymru.com/cynnigdanycastell)





## Piblinellau newydd yn cysylltu'r gwaith trin dŵr arfaethedig â'n rhwydwaith

**Piblinellau eraill y bydd angen eu cysylltu â'r gwaith trin dŵr newydd yw:**

### Cysylltu â'r rhwydwaith carthffosydd:

#### **Carthffos Fudr - PFW1a a PFW1b:**

Bydd piblinellau'r garthffos fudr yn cysylltu ag Ystâd Ddiwydiannol Pant bresennol, gan gludo'r dŵr gwastraff o ardaloedd gwasanaeth y safle, fel toiledau staff a chyfleusterau cegin, i'w drin mewn Gwaith Trin Dŵr Gwastraff presennol ymhellach i lawr yr afon.

### Cludo dŵr crai o Gronfa Ddŵr Pontsticill:

#### **Piblinell Dŵr Crai – PRW1 a PRW2:**

Bydd PRW1 o fewn safle Gwaith Trin Dŵr presennol Pontsticill a bydd yn caniatáu i'r dŵr crai osgoi'r gwaith presennol i'r orsaf bwmpio arfaethedig. Yna, rydym yn cynnig aildefnyddio'r bibell ddŵr wedi'i drin bresennol sy'n rhedeg o Waith Trin Dŵr Pontsticill i Fferm Gurnos. Bydd y dull hwn yn golygu ein bod yn osgoi gorfod gosod pibellau dŵr crai newydd rhwng Pontsticill a Phontsarn.

PRW2 - Yna bydd angen i ni osod piblinell dŵr crai newydd drwy gaeau amaethyddol Fferm Gurnos i gysylltu â'r gwaith trin newydd, lle bydd y dŵr crai yn cael ei drin.

### Diferu brys ac all-lif dŵr wyneb:

#### **Pibell gollwng dŵr wyneb a diferu PSW1 -**

Mae gan y piblinell hon ddau ddiben.

#### **Diferu:**

Mae angen adeiladu pob gwaith trin dŵr gyda rhwydwaith gorlifoedd a fyddai'n cael ei ddefnyddio pe bai argyfwng o fewn y gwaith trin, neu am resymau gweithredol fel glanhau tanciau. Mae'r bibell ddiferu wedi'i chynllunio i ganiatáu rhyddhau dŵr yn ddiogel a dan reolaeth, os oes ei angen ar achlysur prin.

Mae hyn yn helpu i amddiffyn yr amgylchedd drwy sicrhau y byddai'r holl ddŵr yfed yn cael ei ddadglorineiddio cyn ei ollwng. Yna byddai'r dŵr wedi'i ddadglorineiddio yn cael ei ollwng i nant bresennol, i'r de o Dan-y-Castell, ac yn y pen draw byddai'n gollwng i Daf Fechan.

#### **Pibell all-lif dŵr wyneb:**

Bydd pibell yn cael ei chysylltu â'r basn arafu, sy'n arafu'r rhan fwyaf o ddŵr wyneb ar gyfer y safle. Mae'r systemau draenio cynaliadwy wedi'u cynllunio i arafu llif dŵr wyneb a gwella ansawdd dŵr cyn ei ollwng yn ôl i'r amgylchedd.

Mae'r bibell wedi'i gyfeirio ar draws Fferm Gurnos i ganiatáu i'r dŵr lifo gan ddefnyddio disgyrchiant. Er mwyn osgoi sgwrio lleol wrth yr ollyngfa i mewn i Daf Fechan, bydd siambr yn cynnwys wal gored gydag agoriad llif isel yn cael ei gosod, gan leihau'r ynni yn y dŵr ac arafu'r llif.



Mae lleoliad ein prif bibellau dŵr presennol o fewn Fferm Gurnos. Felly, bydd angen i ni wneud rhywfaint o waith adeiladu yn yr ardal hon a gosod piblinellau newydd a fydd yn cysylltu'r gwaith tin dŵr arfaethedig â'r rhwydwaith pibellau presennol.

Gan fod rhai o'r rhain yn piblinellau newydd, bydd angen i ni ddefnyddio dull toriad agored mewn rhai manau. Byddwn yn adfer y tir ac rydym yn cynnig gweithio gyda'r tîrfeddiannwr i gyflawni buddion bioamrywiaeth yn yr ardal hon.

Gallwch adolgyu ein Datganiad Seilwaith Gwyrdd Amlinellol drafft ar ein gwefan [www.dwrcymru.com/cynnigdanycastlell](http://www.dwrcymru.com/cynnigdanycastlell)

## Ystyriaethau amgylcheddol

Rydym yn cymryd ein cyfrifoldebau amgylcheddol o ddifrif, ac er mwyn ein helpu i wneud y penderfyniadau cywir rydym wedi cynnal nifer o arolygon amgylcheddol a gwaith ymchwilio i'r ddaear.

**Mae fersiwn ddrafft o'n Datganiad Amgylcheddol (DA) ar gael i'w ddarllen ar ein gwefan sy'n egluro'r arolygon rydym wedi'u cynnal i ddeall yr effeithiau posibl sy'n deillio o'n cynigion, a sut rydym wedi ystyried y rhain i osgoi neu leihau'r effeithiau.**

- Mae arolygon cynefinoedd wedi ein helpu i asesu bywyd gwylt a rhywogaethau planhigion yn yr ardal.
- Mae arolygon tirwedd, ffotograffiaeth ac effaith weledol wedi helpu i ddatblygu dyluniadau i eistedd o fewn y dirwedd.
- Mae arolygon ymchwiliadau tir yn ein helpu i ddeall llwybrau'r piblinellau, a gofynion dylunio'r sylfeini.
- Helpodd arolygon coedyddiaeth ni i nodi effeithiau ar y coed ac unrhyw nodweddion cynefin, fel clwydfannau ystlumod.
- Mae asesiadau amgylchedd dŵr yn ein helpu i nodi unrhyw gyrff dŵr, gan gynnwys dŵr daear, y gallai'r datblygiad arfaethedig effeithio arnynt.

Byddwn yn parhau i gynnal arolygon, a bydd angen i ni wneud rhywfaint o waith ymchwilio pellach ar y ddaear ddechrau 2026.



Rydym wedi ymgorffori paneli solar ffotofoltaidd ar rannau o do'r adeilad. Bydd y pŵer a gynhyrchir yn helpu i redeg yr offer yn y gwaith trin dŵr, gan ein helpu i leihau ein hól troed carbon a chadw ein costau ynni mor isel â phosibl.

Fel rhan o'r DA, mae Cynllun Rheoli Tirwedd ac Ecolegol Amlinellol (OLEMP) drafft wedi'i baratoi, a gellir ei ddarllen ar ein gwefan.

### Amcanion y ddogfen yw:

- Integreiddio'r Datblygiad Arfaethedig i'w leoliad tirwedd ac osgoi neu leihau effeithiau andwyol ar y dirwedd, bioamrywiaeth, treftadaeth a gweledol, cyn belled ag y bo'n ymarferol.
- Hyrwyddo cadwraeth, amddiffyniad a gwelliant yr amgylchedd ffisegol, naturiol a hanesyddol o fewn y Datblygiad Arfaethedig a'i leoliad.
- Amrywio gwerth ecolegol cynefinoedd presennol, er enghraifft drwy reoli glaswelltiroedd ar gyfer ffwng, cryfhau gwrychoedd presennol, ac adfer a gwella cynefinoedd Safleoedd o Bwysigrwydd er Cadwraeth Natur (SINC).
- Arwain dyluniad a rheolaeth cydrannau tirwedd a bioamrywiaeth sy'n ymateb i gymeriad y dirwedd, hynodrwydd lleol ac ymdeimlad o le ac yn ei wella.



Rydym wedi ystyried ymddangosiad allanol yr adeilad a'r strwythurau i leihau'r effaith weledol. Mae toeau gwyrdd wedi'u hymgorffori yn yr adeiladau yn Dan-y-Castell, i'w helpu i gyd-fynd â'r Ardal Tirwedd Arbennig. Tra bod Gorsaf Bwmpio Pontsticill wedi ystyried treftadaeth y safle ac wedi cymryd ysbrydoliaeth o'r adeiladau hanesyddol.



## Cyflawni Budd Net i Fioamrywiaeth

Mae gennym bresenoldeb hirsefydlog ym Mharc Cenedlaethol Bannau Brycheiniog, gan reoli ei adnoddau naturiol i ddarparu cyflenwad dibynadwy o ddŵr yfed i'n cwsmeriaid bob dydd a chyfrannu at lesiant amgylcheddol, cymdeithasol, diwylliannol ac economaidd Cymru gynaliadwy.

Mae ein cynigion yn amlinellu sut mae angen i ni uwchraddio ein cyfleusterau trin dŵr yn gynaliadwy er mwyn sicrhau y gallwn amddiffyn ein hadnoddau naturiol a pharhau i ddarparu dŵr yfed diogel i genedlaethau'r dyfodol.

Fel rhan o'n cais cynllunio, bydd angen i ni gyflwyno Datganiad Seilwaith Gwyrdd sy'n amlinellu sut mae'r cynigion yn gwella ac yn creu cynefinoedd ar y safle, a sut y byddant yn cael eu cynnal yn y tymor hir. Mae hyn yn golygu bod yn rhaid i'n cynigion ddangos sut y bydd y datblygiad yn gadael bioamrywiaeth, a chydnerthedd ecosystemau, mewn cyflwr gwell nag o'r blaen drwy sicrhau gwelliannau bioamrywiaeth ar unwaith ac yn y tymor hir.

**Rydym wedi ymrwmo i sicrhau y bydd ein cynigion yn parhau i ddarparu buddion hirdymor i'n cwsmeriaid yn ogystal â chyfrannu at dreftadaeth bwysig y Parc Cenedlaethol a Merthyr Tudful.**

**Mae ein Datganiad Seilwaith Gwyrdd drafft yn amlinellu sut rydym wedi:**

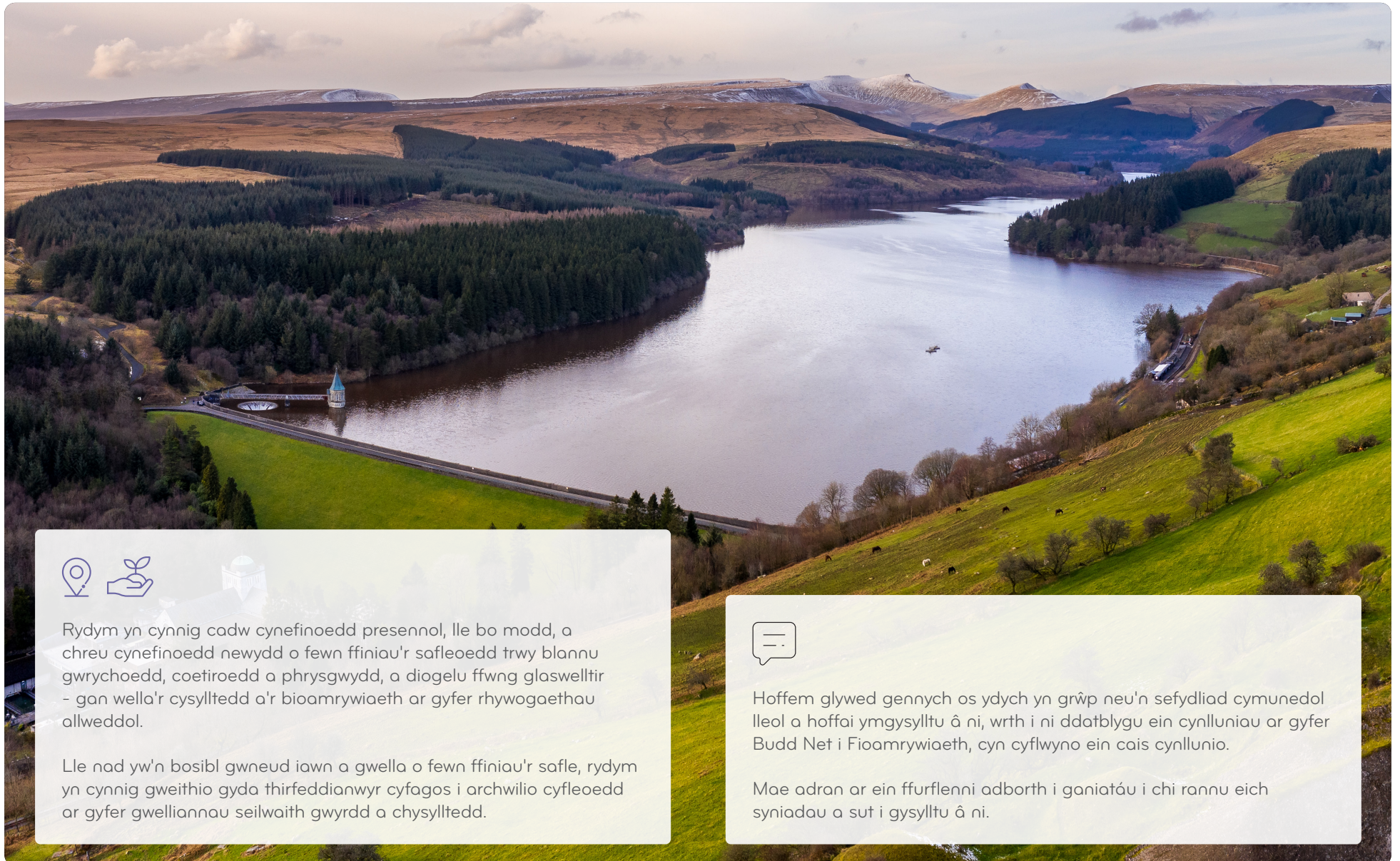
- Dilyn y dull fesul cam ar gyfer cyflawni Budd Net i Fioamrywiaeth wrth ystyried effeithiau datblygu: Osgoi, lleihau, lliniaru/adfer, gwneud iawn ar y safle, gwneud iawn oddi ar y safle.
- Gwelliannau arfaethedig a chydnerthedd ecosystemau ystyriol drwy ddilyn Fframwaith DECCA: Amrywiaeth, Graddfa, Cyflwr, Cysylltedd ac Addasiad.

**Hoffem glywed gennych. Oes gennych unrhyw sylwadau neu awgrymiadau ar ein cynlluniau i gyflawni manteision bioamrywiaeth yn agos at ein safleoedd datblygu?**

Rydym yn deall pryderon y gymuned leol, ac rydym am weithio mewn partneriaeth â'r gymuned a rhanddeiliaid, nid yn unig i fuddsoddi yn y rhwydwaith dŵr, ond hefyd i greu lleoedd cynaliadwy a chefnogi llesiant y gymuned leol. Mae Budd Net i Fioamrywiaeth hefyd yn cynnwys dod â phobl yn agosach at natur a chefnogi lleoedd teg a chynhwysol.

- Rydym yn bwriadu gweithio ar y cyd â sefydliadau gwirfoddol ac addysg i hyrwyddo dealltwriaeth o reoli bioamrywiaeth yn gynaliadwy, a chyd-gyflwyno gweithgareddau i ddod â phobl yn agosach at natur.
- Mae angen i ni hefyd wyro Hawl Tramwy Cyhoeddus, a byddem yn croesawu adborth ar sut y gallwn wella llwybrau troed sy'n gyfagos i'r safleoedd datblygu arfaethedig drwy ddarparu byrddau dehongli dwyieithog sy'n hyrwyddo mwynhad a dealltwriaeth y cyhoedd o dreftadaeth ddŵr a'r ecoleg leol.

Mae mynediad cyfyngedig i aelodau'r cyhoedd i'n cyfleusterau trin dŵr, gan gydymffurfio â rheoliadau gweithredol ac iechyd a diogelwch. Felly, ni fydd yn bosibl darparu manteision hamdden o fewn y safleoedd datblygu arfaethedig yn Fferm Dan-y-Castell a Gwaith Trin Dŵr Pontsticill.



Rydym yn cynnig cadw cynefinoedd presennol, lle bo modd, a chreu cynefinoedd newydd o fewn ffiniau'r safleoedd trwy blannu gwrychoedd, coetiroedd a phrysgwydd, a diogelu ffwng glaswelltir - gan wella'r cysylltedd a'r bioamrywiaeth ar gyfer rhywogaethau allweddol.

Lle nad yw'n bosibl gwneud iawn a gwella o fewn ffiniau'r safle, rydym yn cynnig gweithio gyda thirfeddianwyr cyfagos i archwilio cyfleoedd ar gyfer gwelliannau seilwaith gwyrdd a chysylltedd.



Hoffem glywed gennych os ydych yn grŵp neu'n sefydliad cymunedol lleol a hoffai ymgysylltu â ni, wrth i ni ddatblygu ein cynlluniau ar gyfer Budd Net i Fioamrywiaeth, cyn cyflwyno ein cais cynllunio.

Mae adran ar ein ffurflenni adborth i ganiatáu i chi rannu eich syniadau a sut i gysylltu â ni.



## Adeiladu ac Achosu Cyn Lleied o Darfu â Phosibl

Gwyddom y gall adeiladu seilwaith newydd effeithio ar ein cwsmeriaid, felly rydym bob amser yn sicrhau, wrth gynllunio prosiectau, ein bod yn nodi sut y gallwn achosi cyn lleied o darfu â phosibl.

Yn ystod y gwaith adeiladu, byddem yn mobwysiadu mesurau arfer gorau i achosi cyn lleied o darfu â phosibl i drigolion a busnesau lleol. Byddai'n ofynnol i'n contractwyr penodedig ymgymryd â gweithgareddau yn unol â Chod Ymarfer Adeiladu a fyddai'n cael ei gytuno gyda'r awdurdodau lleol.

### Byddai mesurau yn cynnwys:

- Cynllun ar gyfer ymgysylltu cymunedol effeithiol drwy gydol y gwaith adeiladu.
- Cynllun Rheoli Traffig Adeiladu a fyddai'n nodi llwybrau cludo nwyddau a mesurau i gyfyngu ar effeithiau ar ffyrdd lleol.
- Mesurau i leihau sŵn a dirgryniad megis defnyddio offer tawel ac isel o ran dirgryniad, defnyddio rhwystrau acwstig ac ystyried methodoleg adeiladu i nodi dulliau tawelach.
- Lleihau aflonyddwch gweledol drwy sicrhau y defnyddir goleuadau dros dro ar y safle lle bo angen ac er diogelwch yn unig.
- Mesurau i reoli a chyfyngu ar lwch megis defnyddio golchi olwynion ar gyfer cerbydau sy'n mynd i mewn ac allan o'r safle, a defnyddio ysgubwyr llwch â chymorth dŵr ar ffyrdd lleol i gael gwared ar unrhyw ddeunydd o'r safle.

Mewn rhai ardaloedd, mae ein cynigion yn cynnwys gosod piblinellau o dan ffyrdd. Er mwyn cyflawni'r gwaith hwn yn ddiogel ac mor gyflym â phosibl, bydd angen rheoli traffig (goleuadau traffig a dargyfeiriadau) ac, yn ôl pob tebyg, cau rhai ffyrdd dros dro.

Byddwn yn gweithio gyda'r awdurdod priffyrdd lleol i gytuno ar y gwaith hwn a sut y gallwn achosi cyn lleied o darfu â phosibl i ddefnyddwyr ffyrdd a chyfathrebu'n gynnar am unrhyw waith arfaethedig ar y briffordd.



Fel rhan o'n Datganiad Amgylcheddol (ES) drafft, Atodiad 4, mae ein Cynllun Rheoli Amgylchedd Adeiladu Amlinellol (CEMP) drafft ar gael i'w ddarllen ar ein gwefan.

[www.dwrcymru.com/cynnigdanycastell](http://www.dwrcymru.com/cynnigdanycastell)

Byddai'n ofynnol i'r contractwr penodedig gyflwyno Cynllun Rheoli Amgylcheddol Adeiladu (CEMP) manwl i'r Cyngor lleol perthnasol i'w gymeradwyo cyn dechrau'r gwaith adeiladu.



## Costau i Gwsmeriaid

Gyda chost buddsoddi o dros £500 miliwn, Strategaeth Cyflenwad Dŵr Cwm Taf fydd y prosiect buddsoddi unigol mwyaf mewn cyfleusterau trin dŵr ychwanegol ers sefydlu Dŵr Cymru 25 mlynedd yn ôl.

Dyma fuddsoddiad unwaith mewn cenedlaeth i ddisodli, uwchraddio a moderneiddio cyfleusterau trin dŵr canmlwydd oed – dyma fuddsoddiad ar gyfer ein cenedlaethau presennol a'r dyfodol.

Fel darparwr dŵr a charthffosiaeth trwyddedig, rydym yn cael ein rheoleiddio gan Ofwat ac yn ddarostyngedig i bolisiau a deddfwriaeth Llywodraeth Cymru neu Lywodraeth y DU yn ôl yr angen.

Bob pum mlynedd rydym yn datblygu ac yn cyflwyno i Ofwat ein Cynllun Busnes rheoleiddiol, gan nodi'r gwariant arfaethedig, yr amcanion perfformiad, a lefel y biliau cyfartalog ar gyfer y pum mlynedd nesaf.

Gan fod hwn yn fuddsoddiad mor sylweddol, bydd y prosiect hwn yn cael ei gyflawni gan broses Caffael Uniongyrchol i Gwsmeriaid (DPC) Ofwat. Mae hyn yn golygu y byddwn yn tendro'n gystadleuol i drydydd parti adeiladu a chyllido'r prosiect. Mae'r broses hon yn caniatáu i gost y prosiect gael ei hadennill drwy filiau cwsmeriaid dros gyfnodau hirach o amser, gan geisio'r gwerth gorau i gwsmeriaid.



**Fel rhan o'n Datganiad Amgylcheddol (ES) drafft mae ein Cynllun Rheoli Amgylchedd Adeiladu Amlinellol (CEMP) drafft ar gael i'w ddarllen ar ein gwefan [www.dwrcymru.com/cynnigdanycastell](http://www.dwrcymru.com/cynnigdanycastell)**

Byddai'n ofynnol i'r contractwr penodedig gyflwyno Cynllun Rheoli Amgylcheddol Adeiladu (CEMP) manwl i'r Cyngor Lleol perthnasol i'w gymeradwyo cyn dechrau'r gwaith adeiladu.

## Cronfa Gymunedol

Fel cwmni nid-er-elw, mae ein cwsmeriaid wrth wraidd popeth a wnawn. Wrth i ni ddatblygu ein cynigion ar gyfer Strategaeth Cyflenwad Dŵr Cwm Taf, rydym yn ystyried beth y gallem ei wneud i ddarparu manteision i'r gymuned leol ac fel rhan o'r ymgynghoriad hwn.

**Rydym wrthi'n ystyried sut y gallai'r prosiect hwn wneud y canlynol:**

- Darparu swyddi i bobl leol.
- Cefnogi cyfleoedd hyfforddi.
- Darparu cyfleoedd addysg i ysgolion a cholegau.
- Cefnogi busnesau lleol.
- Darparu cyfleusterau cymunedol.
- Darparu manteision bioamrywiaeth i'r ardal leol.

Rydym am glywed eich syniadau a'ch meddyliau ar yr hyn y gallem ei ddarparu, ochr yn ochr â'n gweithfeydd trin dŵr newydd, piblinellau a gorsaf bwmpio, er budd y gymuned leol a'r amgylchedd.



**Rydym eisiau clywed gennych chi**

Rydym eisiau clywed eich syniadau a'ch meddyliau ar yr hyn y gallem ei ddarparu, ynghyd â'n gwaith trin dŵr newydd, piblinellau a gorsaf bwmpio, a fyddai o fudd i'r gymuned a'r amgylchedd.



## Camau Nesaf

Diolch am roi o'ch amser i ddarllen ein taflen ymgynghori. Mae'r dudalen ganlynol yn amlinellu ffyrdd o sut y gallwch gyflwyno eich adborth ar ein cynigion.



### Y dyddiad cau ar gyfer ymatebion:

Dydd Mercher 10 Rhagfyr 2025.  
23:59pm

Mae'r ymgynghoriad yn rhoi cyfle i'r gymuned leol a rhanddeiliaid adolygu ein cynlluniau a dogfennau cais cynllunio drafft, ac i roi eich sylwadau cyn i ni wneud cais am ganiatâd cynllunio.

Bydd yr adborth a geir fel rhan o'r ymgynghoriad hwn yn cael ei ystyried wrth i ni gwblhau ein cais. Bydd y sylwadau a godwyd, a sut y gwnaethom eu hystyried, yn rhan o'n cyflwyniad cais cynllunio terfynol - a nodir yn yr Adroddiad Ymgynghori Cyn Gwneud Cais.

### Mae'r amserlen isod yn dangos camau'r prosiect:

#### Cam 1 (2022 - 2024)

Ymgynghoriad cyhoeddus ar gynigion cynnar.

#### Cam 2 (2022- 2025)

Adolygiad o adborth ymgynghoriadau, arolygon, gwaith dylunio parhaus.

#### Cam 3 (2025)

Ymgynghoriad Cyn Gwneud Cais ar ddogfennau cais cynllunio drafft.

#### Cam 4 (2026)

Cais cynllunio wedi'i gyflwyno.

#### Cam 5 (2028)

Dechrau amcangyfrifedig yr adeiladu (yn amodol ar ganiatâd cynllunio)

#### Cam 6 (2032)

Comisiynu Gwaith trin Dŵr a chyfleusterau newydd.  
Datgomisiynu a datgysylltu Gweithfeydd Trin Dŵr Cantref a Phontsticill o'r rhwydwaith

# Dweud eich dweud... Rydym am glywed eich barn.

Bydd angen i ni gyflwyno ein cais cynllunio ar gyfer ein cynigion i'r ddau awdurdod cynllunio perthnasol, Cyngor Bwrdeistref Sirol Merthyr Tudful ac Awdurdod Parc Cenedlaethol Bannau Brycheiniog.

Mae eich adborth yn bwysig i ni, a gallwch gymryd rhan yn yr ymgynghoriad yn y ffyrdd canlynol:

## Ar-lein

Rhowch adborth ar ein cynigion drwy:  
[www.dwrcymru.com/cynnigdanycastell](http://www.dwrcymru.com/cynnigdanycastell)

## Wyneb yn wyneb

Llenwch ffurflen ymateb yn un o'n digwyddiadau ymgynghori:

**Dydd Iau 6 Tachwedd** - 3pm-6pm  
Neuadd Goffa Pontsticill,  
Heol Faenor, CF48 2RU

**Dydd Iau 13 Tachwedd** - 2pm-7pm  
Neuadd Gymunedol Cefn Coed,  
Stryd Newydd yr Eglwys, CF48 2NA

**Dydd Mercher 26 Tachwedd** - 3pm-6pm  
Llyfrgell Ganolog Merthyr Tudful,  
High Street CF47 8AF

**Dydd Iau 4 Rhagfyr** - 1pm-5:30pm  
Llyfrgell Ganolog Merthyr Tudful,  
Stryd Fawr, CF47 8AF

## Rhadbost

Postiwch eich ffurflen adborth i:  
Freepost  
Dŵr Cymru Welsh Water



**Y dyddiad cau ar gyfer ymatebion:**  
Dydd Mercher 10 Rhagfyr 2025.  
23:59pm

Os na allwch roi adborth drwy'r sianeli uchod, ffoniwch ni ar **0800 052 0130** drafod ffyrdd eraill o adael adborth. (Ymholiadau cyffredinol 8:00am-6:pm o ddydd Llun i ddydd Gwener, 9:00am-1:00pm dydd Sadwrn).

Rydym wedi ymrwymo i roi'r wybodaeth ddiweddaraf i chi wrth i ni ddatblygu ein cynigion.

Byddwn yn diweddarau gwefan ein prosiect gyda'r holl wybodaeth ddiweddaraf.  
[www.dwrcymru.com/strategaethcwmtaf](http://www.dwrcymru.com/strategaethcwmtaf)



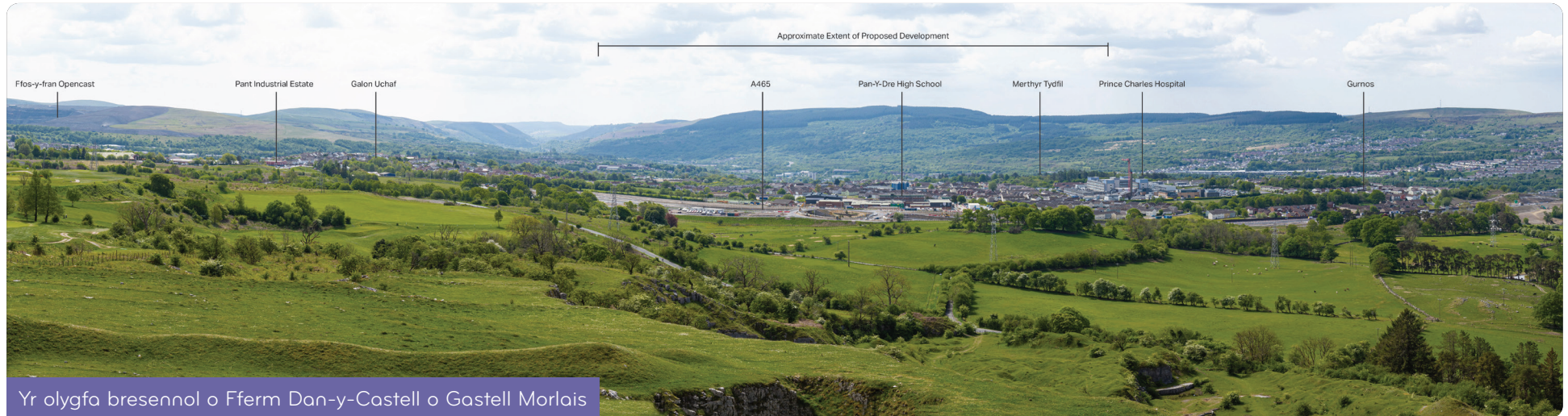
Rydym hefyd yn ymgynghori ar ein cynigion i uwchraddio ein Gwaith Trin Dŵr presennol yn Llwyn-onn. Bydd angen cyflwyno cais cynllunio ar wahân ar gyfer y cynnig hwn.

Ceir rhagor o fanylion am y cynnig hwn ar ein gwefan [www.dwrcymru.com/cynnigllwynonn](http://www.dwrcymru.com/cynnigllwynonn)

Am y rheswm hwn, mae ffurflenni adborth ar wahân ar gyfer pob cynnig fel y gallwn sicrhau y bydd unrhyw sylwadau a geir yn benodol i bob cynnig. Rydym wedi defnyddio system codau lliw ar y ffurflenni adborth er mwyn eglurder. Rydym yn croesawu ac yn annog adborth ar y ddau gynnig. I'r rhai sydd am wneud sylwadau ar y ddau, bydd angen i chi lenwi'r ddwy ffurflen adborth.



## Delweddu





## Delweddu



Yr olygfa bresennol o Fferm Dan-y-Castell o Heol Pontsarn



Delwedd a gynhyrchwyd gan gyfrifiadur o sut y gallai'r gwaith trin dŵr arfaethedig edrych o Heol Pontsarn



## Delweddu



## Delweddu





## Delweddu



## Delweddu





Dŵr Cymru  
Welsh Water

Strategaeth  
Cyflenwad Dŵr  
Cwm Taf

Paratoi ein cyflenwad dŵr ar gyfer y dyfodol