

Cynllun Drafft Rheoli Draenio a Dŵr Gwasttraff 2024

Crynodeb i Gwsmeriaida

Gorffennaf 2022



IN PARTNERSHIP WITH

RPS

ATKINS
Member of the SNC-Lavalin Group

WSP



Cyflwyniad

Mae angen i bob un ohonom ni ddefnyddio dŵr bob dydd, ar gyfer bwyta ac yfed, cymryd cawod, golchi ein dillad, ar gyfer hamddena ac ar gyfer gwaith.

Un o'r pethau pwysicaf y mae Dŵr Cymru yn ei wneud yw diogelu iechyd y cyhoedd drwy fynd â dŵr gwastraff, a'r deunyddiau y mae'n eu cynnwys, i ffwrdd o'n cartrefi a'n busnesau, er mwyn ei drin a'i ddychwelyd yn ddiogel i'n hafonydd a'r môr. Rydym yn gwneud hynny drwy rwydwaith o tua 36,000km o garthffosydd, 2,500 o orsafoedd pwmpio a thros 800 o weithfeydd trin dŵr gwastraff.

Yn ein hardaloedd trefol, mae cyfran fawr o'r systemau carthffosiaeth hyn yn dyddio o'r adeg pan adeiladwyd yr eiddo am y tro cyntaf, gan ddefnyddio deunyddiau a dulliau a oedd yn gyffredin bryd hynny.

Mae eiddo a adeiladwyd cyn canol yr 20fed Ganrif yn dibynnu yn bennaf ar system o "garthffosydd cyfun"; systemau draenio sy'n casglu carthion a dŵr glaw o doeau a ffyrdd mewn un bibell. Adeiladwyd y systemau carthffosiaeth cyfun hynny gyda gorlifoedd i'n hafonydd, er mwyn lleihau'r perygl o garthffosydd yn gorlifo yn ystod glaw trwm. Mae dros 2,000 o'r rhain ar draws ein hardal weithredu a gallant gael effaith ar afonydd ac ardaloedd arfordirol.

Yn y rhannau hynny o gymunedau lle mae systemau draenio ar wahân yn bodoli ar gyfer carthion a dŵr glaw, efallai y bydd gan awdurdodau lleol, rheoleiddwyr amgylcheddol, perchnogion tir ac eiddo rôl i'w chwarae hefyd o ran eu cynnal neu eu rheoli. Bydd angen i ni nodi meysydd lle bydd angen cymorth gan eraill.

Wrth i'r hinsawdd newid, a datblygiadau newydd yn cynyddu llifoedd yn ein carthffosydd, bydd angen arafu'r gyfradd y mae glawiad yn mynd i mewn i'r systemau draenio, neu bydd angen cynyddu maint y pibellau hynny. Mae angen i ni hefyd ddod o hyd i ffyrdd mwy cynaliadwy o gyflawni'r gwelliannau hyn, fel defnyddio systemau draenio cynaliadwy (SuDS) i leihau'r effaith o ran carbon a sicrhau manteision amgylcheddol ehangach.

Mae ein dyheadau ein hunain i wella ein perfformiad amgylcheddol, rheoleiddio llymach, ynghyd â chynyddu ymwybyddiaeth a disgwyliadau'r cyhoedd ynghylch y risg o lifogydd a diogelu'r amgylchedd, i gyd yn cynyddu cyflymder y buddsoddiad sydd ei angen.

Nod ein Cynllun Rheoli Draenio a Gwastraff Dŵr (DWMP) yw datblygu strategaeth hirdymor ar gyfer rheoli'r materion hyn. Ar y cyd â'n gweledigaeth tymor hirach, a amlinellir yn Dŵr Cymru 20501, mae'r DWMP yn nodi graddfa'r buddsoddiad sydd ei angen i ddiogelu ein hamgylchedd ar gyfer cenedlaethau'r dyfodol ac yn ystyried y ffordd orau o reoli cyflymder y gwelliannau hyn er mwyn sicrhau eu bod yn fforddiadwy i'n cwsmeriaid.

“Mae'r Cynllun Rheoli Draenio a Dŵr Gwastraff (DWMP) yn astudiaeth gynllunio hirdymor, sy'n edrych ar anghenion draenio a charthffosiaeth dros y 25 mlynedd nesaf. Mae'n ystyried tueddiadau yn y dyfodol, fel newid hinsawdd, yn nodi dull o gydweithio ag eraill i gynllunio ar gyfer y dyfodol, ac yn nodi opsiynau ar gyfer rheoli gwasanaethau draenio a charthffosiaeth yn gynaliadwy.”

¹ <https://corporate.dwrcymru.com/cy-gb/about-u>

Beth yw DWMP?



Mae hwn yn Gynllun a ysgogir gan gwsmeriaid a fydd yn nodi sut yr ydym yn bwriadu rheoli heriau yn y dyfodol yn sgil **twf poblogaeth, ymgripiad trefol a newid hinsawdd**.



Bydd yn nodi sut yr ydym yn bwriadu **ymestyn, gwella a chynnal a chadw systemau draenio a dŵr gwastraff**.



Mae'n cynllunio ar gyfer yr **hirdymor**, gan osod targedau sy'n briodol i'r risgiau yr ydym yn eu hwynebu, ond am gyfnod o **25 mlynedd** o leiaf sy'n cwmpasu Cymru a Lloegr



Mae'n ddull arfer gorau ar sail prosesau sydd eisoes wedi'u sefydlu fel **Cynlluniau Rheoli Adnoddau Dŵr a Chynlluniau Draenio Cynaliadwy**.



Mae'n dangos **tryloywder, cadernid a golwg** ar benderfyniadau buddsoddi sy'n effeithio ar ein cwsmeriaid.



Bydd datblygu'r cynllun hwn yn ein helpu i weithio tuag at ein **gweledigaeth Dŵr Cymru i "ennill ymddiriedaeth ein cwsmeriaid bob dydd"** ac i gyflawni ein cenhadaeth o fod yn **"wasanaeth cadarn a chynaliadwy, o'r radd flaenaf yn y byd er budd cenedlaethau'r dyfodol"**.

Uchod: Yr hyn y mae ein DWMP yn bwriadu ei gyflawni.

Dyma'r tro cyntaf inni greu DWMP, a dyma'r cynllun draenio mwyaf cymhleth y mae Dŵr Cymru erioed wedi'i gynhyrchu. Mae'r DWMP yn cynnwys llawer o wybodaeth dechnegol fanwl, felly rydym wedi creu'r ddogfen hon i roi cyflwyniad i chi i'n cynllun.

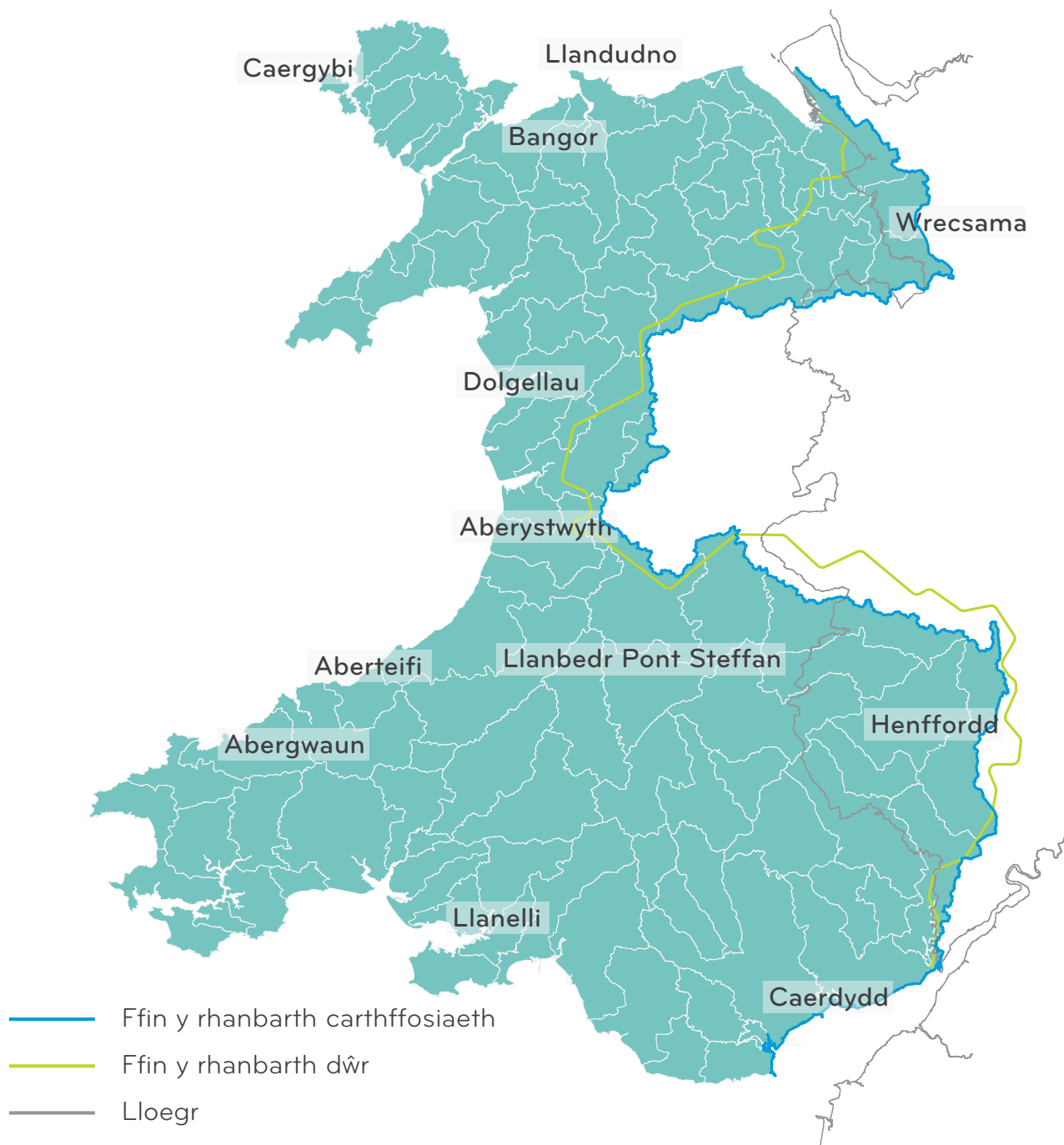
Drwy'r tudalennau canlynol byddwn yn rhoi crynodeb o sut mae ein DWMP wedi gwerthuso'r heriau a'r risgiau sy'n debygol o effeithio ar ein system garthffosiaeth, yr hyn y mae'r asesiad hwnnw'n ei ddweud wrthym am ble mae angen i ni fuddsoddi, a'r dull a ffefrir gennym ar gyfer y 25 mlynedd nesaf i sicrhau bod ein systemau carthffosiaeth yn parhau i fod yn addas ar gyfer y 21ain Ganrif.



Ein hardal weithredu

Ni yw'r cwmni dŵr a charthffosiaeth statudol ar gyfer tua 1.4 miliwn o gwsmeriaid yng Nghymru a rhai rhannau o Loegr. Dangosir ein hardal weithredu yn y map isod ac mae hyn yn cynnwys rhai o'r afonydd pwysicaf, a'r dyfroedd ymdrochi gorau, yn y DU.

Rhan o'n rôl yw atal ein systemau carthffosiaeth rhag achosi niwed i afonydd a rheoli'r risg o lifogydd carthffosydd yn ein cymunedau.





Heriau'r dyfodol

Mae ansicrwydd ynghylch y dyfodol, fel newid hinsawdd, diogelu'r amgylchedd a disgwyliadau cynyddol y cyhoedd, yn debygol o gael effaith fawr ar yr hyn a wnawn, a'r gwasanaeth a ddarparwn i'n cwsmeriaid. Mae'n bwysig ein bod yn ystyried yr heriau a'r cyfleoedd sy'n gysylltiedig â'r ansicrwydd hwn, fel y gallwn barhau i ddiwallu anghenion cwsmeriaid nawr ac yn y dyfodol.

Mae'r tueddiadau a'r risgiau allweddol yn y dyfodol, yr ydym wedi'u hystyried fel rhan o'r gwaith o ddatblygu ein cynllun ehangach ar gyfer Dŵr Cymru 2050, i'w gweld isod. Yn y DWMP cyntaf hwn, rydym wedi gallu ystyried sut y byddwn yn ymateb i rai o'r risgiau hyn, ond nid pob un ohonynt.



Newidiadau rheoleiddiol

Mae Deddf amgylchedd y DU (2021), a nifer o newidiadau rheoleiddiol eraill a fydd yn dod yn gyfraith yng Nghymru ar ôl Brexit erbyn 2025, yn debygol o ddod â safonau amgylcheddol tynnach, gan arwain at gostau monitro a buddsoddi sylweddol uwch.



Disgwyliadau cwsmeriaid a rhanddeiliaid yn cynyddu

Cadw i fyny â disgwyliadau cwsmeriaid sy'n cyflymu o ran lefelau gwasanaeth a thechnoleg, gan sicrhau ein bod yn cadw ymddiriedaeth cwsmeriaid a rhanddeiliaid.



Gorlifoedd Storm Cyfun

Rheoli materion yn ymwneud ag ansawdd a llygredd dŵr afonydd, sy'n gysylltiedig â llawer o'n carthffosydd hynaf, sy'n derbyn dŵr glaw o ffyrdd ac eiddo ac yn ei gyfuno â charthffosiaeth. Bydd eu heffaith ar yr amgylchedd yn tyfu gyda newid hinsawdd ac rydym yn wynebu pwysau a disgwyliadau cynyddol gan y cyhoedd i ddatrys materion o'r fath.



Patrymau hinsawdd sy'n newid

Amllder a difrifoldeb cynyddol digwyddiadau tywydd eithafol fel sychder a llifogydd, sy'n effeithio ar afonydd a systemau draenio eraill nad yw Dŵr Cymru yn eu rheoli, ynghyd â'r carthffosydd yr ydym yn eu rheoli.

 <h3>Cyfrifoldeb amgylcheddol</h3> <p>Rheoli effaith ein gweithgareddau ar fioamrywiaeth ac ecosystemau dŵr croyw. Ystyried cyfrifoldeb amgylcheddol cyffredinol DCWW yn ein gweithrediadau.</p>	 <h3>Fforddiadwyedd a'r posibilrwydd o gyfaddawdu</h3> <p>Cyfngiadau cydbwysu pryderon fforddiadwyedd i gwsmeriaid, capiau prisiau a osodir gan reoleiddwyr sy'n cyfyngu ar y buddsoddiad angenrheidiol, a'r angen i fuddsoddi mewn mentrau fel gwella seilwaith a diogelu'r amgylchedd.</p>
 <h3>Datgarboneiddio ac arferion busnes cynaliadwy</h3> <p>Y gost adnoddau a'r cyfaddawdu sy'n gysylltiedig â gweithredu'r symudiad angenrheidiol tuag at carbon sero net i gyflawni ein targed ar gyfer 2050, yn ogystal â'r angen i ddarparu atebion sy'n seiliedig ar natur, effeithlonrwydd ynni, arferion economi gylchol, a chadwyni cyflenwi cynaliadwy.</p>	 <h3>Halogyddion sy'n dod i'r amlwg a rhai parhaus</h3> <p>Parhau i ddod o hyd i atebion i halogyddion etifeddol fel microblastigau a chyfansoddion fferyllol. Mae hyn yn cynnwys materion yn ymwneud ag ailgylchu biosolidau/sltwsh, meicrolygryddion, dynodiadau parthau perygl nitradau a newidiadau cysylltiedig posibl mewn rheoliadau.</p>
 <h3>Newidiadau demograffig ac ymddygiad</h3> <p>Twf gweithio gartref a'i oblygiadau a pharatoi ar gyfer poblogaeth sy'n tyfu ac yn heneiddio</p>	 <h3>Seilwaith Etifeddiaeth</h3> <p>Ystyried y set o risgiau a achosir gan seilwaith sy'n heneiddio a'r diffyg capasiti sy'n weddill yn ein systemau carthffosiaeth presennol.</p>

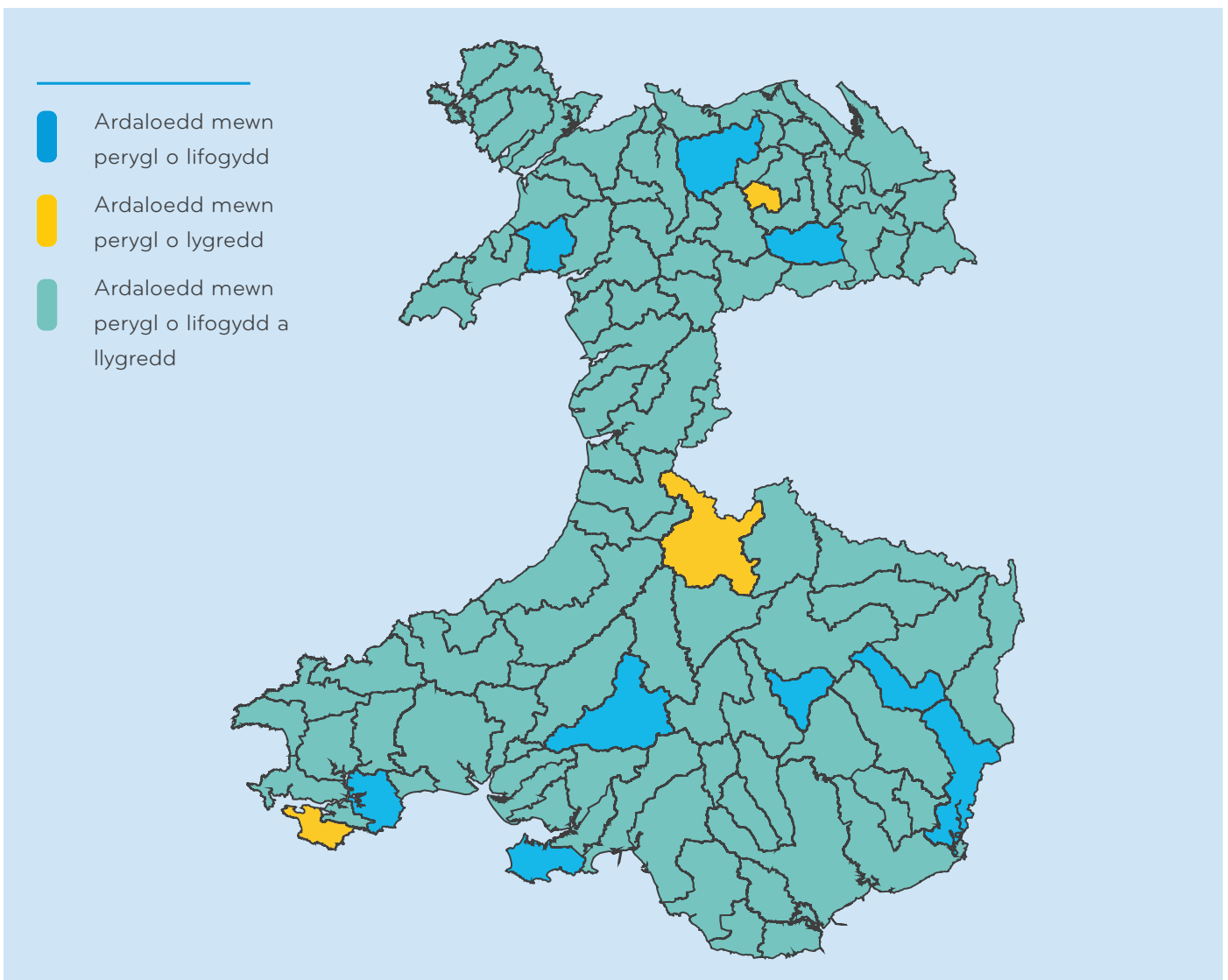
Uchod: Tabl yn crynhoi'r heriau allweddol yn y dyfodol a'r angen i weithredu

Dros y 2 flynedd ddiwethaf, wrth baratoi ein DWMP cyntaf, rydym wedi ymgynghori â chwsmeriaid a rheoleiddwyr i drafod eu disgwyliadau newidiol, wedi asesu effeithiau newid hinsawdd ar ein systemau carthffosiaeth, ac wedi cyflwyno cynigion ar gyfer ymateb i'r effeithiau amgylcheddol ac ar gwsmeriaid mwyaf arwyddocaol mewn ffordd fforddiadwy. Mae gwneud hynny wedi golygu nodi'r ardaloedd yr effeithir arnynt waethaf a datblygu dull o flaenoriaethu ble i fuddsoddi yn gyntaf.



Beth mae'r heriau hyn yn ei olygu i ni

Drwy asesu effaith heriau allweddol yn y dyfodol dros y 25 mlynedd nesaf, rydym wedi gallu nodi'r ardaloedd a fydd mewn mwy o berygl o lifogydd carthffosydd (pan fyddai'r glawiad sy'n draenio iddynt yn gorlwytho'r carthffosydd) a llygredd (pan na fyddai gollyngiadau i'r amgylchedd, o'n gorlifoedd stormydd a'n gweithfeydd trin, yn bodloni safonau derbyniol) erbyn 2050, os na fyddwn yn buddsoddi ac yn cymryd camau ataliol. Mae'r map isod yn dangos y bydd gan y rhan fwyaf o'r ardal yr ydym yn ei gwasanaethu, yr ydym wedi'i rhannu'n 106 o barthau cynllunio, fwy o risg o lifogydd, llygredd, neu'r ddau, heb broses a buddsoddiad DWMP.



Uchod: Map yn dangos ardaloedd sydd mewn perygl o lifogydd a llygredd yn 2050 os nad ydym yn buddsoddi i reoli'r risgiau hyn.

Gan fod y map uchod yn cyfuno risgiau o ddadansoddiad mwy lleol, efallai na fydd rhai dalgylchoedd unigol yn y parthau hyn â risgiau llifogydd neu amgylcheddol cynyddol. Nod y DWMP yw canolbwyntio sylw ar yr ardaloedd sydd â'r materion â'r effaith fwyaf a datblygu rhaglen o welliannau, i'w darparu ar gyflymder sy'n fforddiadwy i'n cwsmeriaid.



Blaenoriaethau ar gyfer buddsoddi

Ein nod cyffredinol yw sicrhau y gallwn ddiogelu ein cwsmeriaid a'r amgylchedd ym mhob un o'r meysydd lle rydym yn gweithredu. Fodd bynnag, ni allwn fynd i'r afael â'r holl faterion cyfredol a'r materion a ragwelir sy'n effeithio ar ein systemau draenio ar unwaith, heb gynydd annerbyniol mewn biliau cwsmeriaid ac aflonyddwch annioddefol i bob stryd a thref.

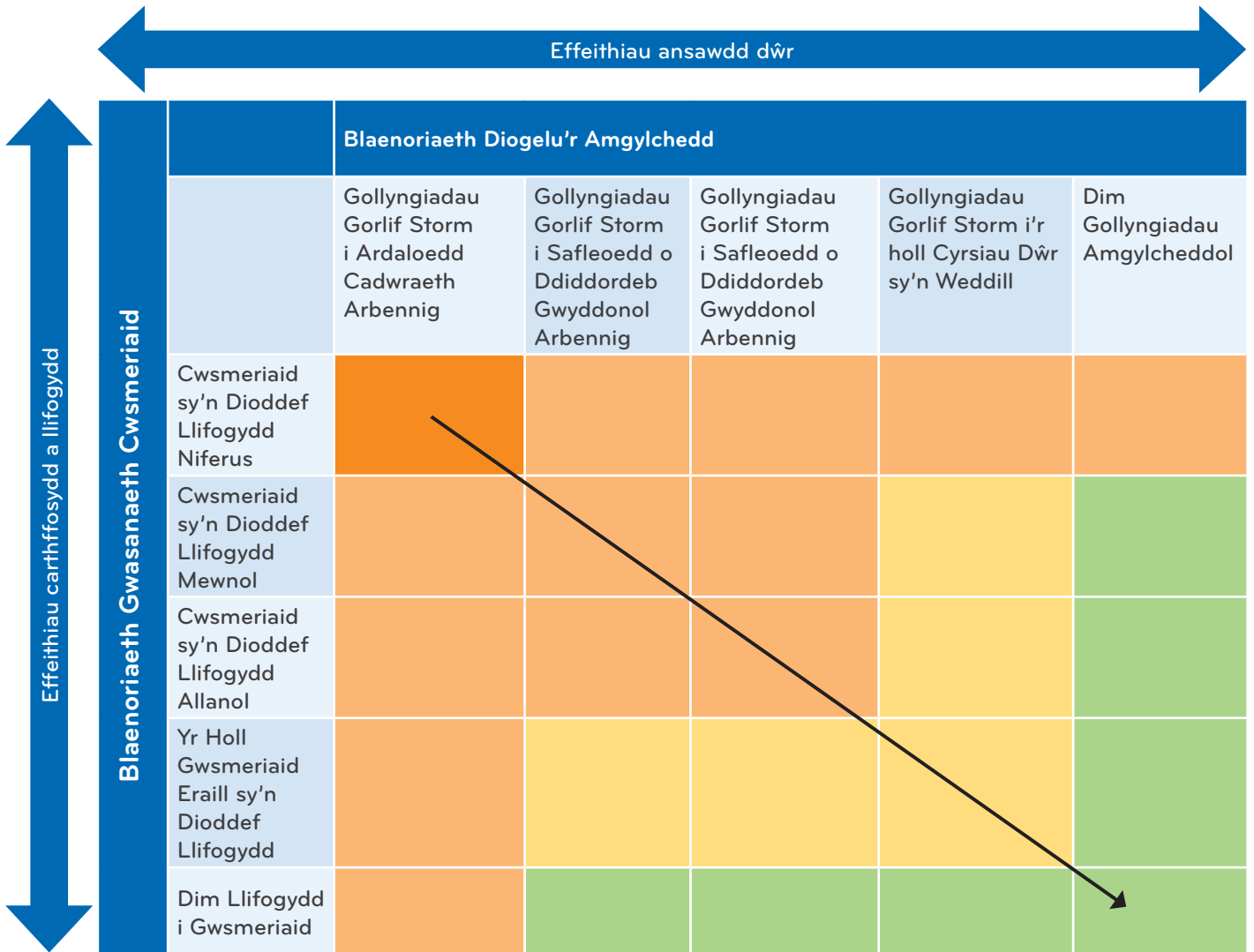
Mae'r dull a ffefrir gennym, a nodir yn y matrices isod, yn ein galluogi i fanteisio i'r eithaf ar y manteision y gallwn ni eu darparu i gwsmeriaid a'r amgylchedd ar yr un pryd. Mae hyn yn golygu y byddwn yn canolbwyntio i ddechrau ar y lleoedd sydd â'r lefelau gwaethaf o lifogydd carthffosydd a'r sensitifrwydd amgylcheddol mwyaf (fel pysgod cregyn a dyfroedd ymdrochi).

Ar ôl hynny, byddwn yn edrych ar gwsmeriaid yr effeithir arnynt gan lifogydd carthffosydd llai aml ac ardaloedd o lai o sensitifrwydd amgylcheddol ac yn y blaen, nes ein bod yn cyrraedd ein cyrchfan hirdymor iawn: dim gollyngiadau i'r amgylchedd a dim llifogydd carthffosydd.

Mae'r buddsoddiad sydd ei angen i gyrraedd dim gollyngiadau a dim llifogydd yn sylweddol a bydd yn cymryd llawer mwy na 25 mlynedd i'w gyrraedd. Bydd hefyd yn cynnwys gweithredwyr draenio eraill, fel awdurdodau lleol, y mae angen inni gydweithio â nhw i reoli ddŵr glaw yn ein carthffosydd cyfun. Yn y pen draw, bydd angen i gwsmeriaid, a pherchnogion busnes, hefyd chwarae eu rhan i leihau faint o ddŵr glaw o'u to, iard, patio, neu ddreif, sy'n mynd i mewn i'n system carthffosydd.



Mae'r matrices isod yn rhoi trosolwg gweledol o sut y byddwn yn cyrraedd y gyrchfan honno, gan ddechrau yn yr oren tywyllaf (ein meysydd blaenoriaeth cychwynnol ar gyfer buddsoddi) a gweithio'n raddol tuag at y gyrchfan werdd, dim effaith. Rydym wedi asesu ein sefyllfa bresennol ac mae risgiau wedi'u nodi ym mhob blwch blaenoriaeth.



Uchod: Matrics yn dangos blaenoriaethau gwasanaeth cwsmeriaid a diogelu'r amgylchedd. Bydd hyd yn oed mynd i'r afael â'r blwch blaenoriaeth uchaf yn cymryd sawl cylch AMP i'w gyflawni.

Ar gyfer yr ardaloedd lle na fydd ein system garthffosiaeth yn diogelu cwsmeriaid yn ddigonol rhag llifogydd carthffosydd mewnol mynych, neu Ardaloedd Cadwraeth Arbennig rhag effeithiau ein gorlifoedd stormydd (blwch oren tywyllaf, uchod) rydym wedi cyfrifo'r hyn y mae angen i ni ei wneud, ond hyd yn oed ar gyfer y materion hynny bydd angen i ni ledaenu'r buddsoddiad dros y 25 mlynedd nesaf.

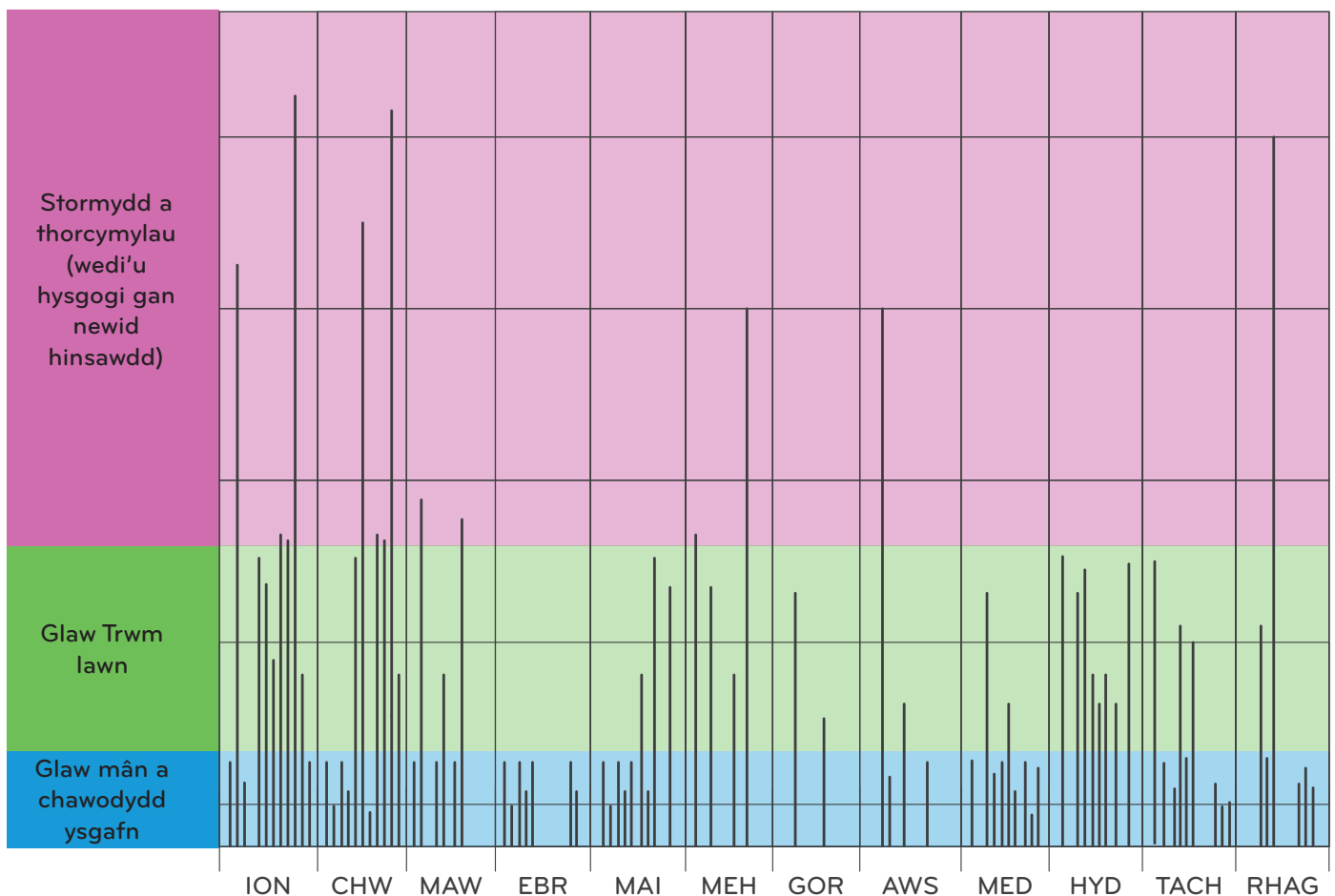
Rydym wedi gorfod cynllunio pryd y gellir darparu atebion i'r materion hynny, ac ym mha drefn. Rydym wedi gwneud hynny, gan ystyried sut y mae'r cyflymder buddsoddi hwn yn debygol o effeithio ar filiau cwsmeriaid, yn enwedig gan fod costau byw bellach yn cynyddu mor sydyn.



Ein blaenoriaethau buddsoddi rhwng 2025 a 2030

Mae'r DWMP wedi helpu i ddangos bod llawer o'r risgiau perfformiad i'n systemau carthffosiaeth yn y dyfodol yn deillio o ddŵr glaw yn dod i mewn i'n carthffosydd. Mae'r effeithiau, a'n hymateb arfaethedig iddynt, wedi'u grwpio o dan dri senario ar wahân:

1. Lle nad oedd pibellau wedi'u cynllunio i ymdopi â maint ein hardaloedd trefol na'r boblogaeth bresennol ac maent yn rhy fach i ymdopi â thywydd sych hyd yn oed neu ychydig bach o law (parth glas y siart isod). Dyma ein prif flaenoriaeth.
2. Lle gall pibellau ymdopi ag ychydig bach o law ond eu bod yn cael eu llethu gan faint o ddŵr glaw sy'n draenio iddynt yn ystod glaw trwm (parth gwyrdd y siart isod).
3. Lle gall pibellau ymdopi'n dda mewn glaw trwm ond sy'n cael eu llethu pan fydd glaw toreithiog yn digwydd, fel yn ystod stormydd a enwir a thorcymylau sydyn, a welwn fwyfwy yn yr haf oherwydd newidiadau yn ein hinsawdd, neu pan fydd nentydd a systemau draenio eraill yn gorlifo iddynt (parth pinc y siart isod). Dyma ein blaenoriaeth isaf.



Uchod: Siart yn dangos blwyddyn nodweddiadol o lawiad ac ardaloedd diffiniedig o ddwysedd ac amllder glawiad

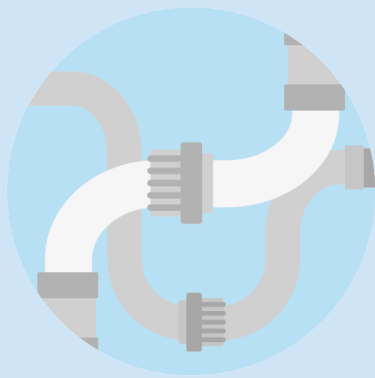
O ganlyniad i'r asesiad hwn, mae'r cynllun a ffefrir gennym wedi'i rannu'n gynlluniau buddsoddi ar wahân:



Carthion

Mae'r cynllun 'carthion' yn ymwneud â sut y byddwn yn diogelu cwsmeriaid a'r amgylchedd o dan amodau glaw arferol.

Rydym yn benodol eisiau gwneud yn siŵr y gallwn atal gollyngiadau carthion mewn tywydd sych pan fyddant fwyaf tebygol o gael yr effaith fwyaf ar yr amgylchedd.



Draenio

Mae'r cynllun 'draenio' yn ymwneud â sut/pryd y mae angen i ni weithio gydag eraill i reoli draenio, nid yn unig yn ein carthffosydd ond mewn systemau draenio trefol eraill (fel draeniau priffyrdd) i leihau eu heffaith yn ystod glaw trwm.



Llifogydd

Mae'r cynllun 'llifogydd' yn ymwneud â sut yr ydym yn gweithio gydag eraill i leihau'r risg y bydd ein carthffosydd yn gorlenwi gan achosi llifogydd mewn stormydd difrifol.

Gall hyn effeithio ar y cymunedau yr ydym yn eu gwasanaethu. Yn y cynllun cyntaf hwn rydym wedi canolbwyntio ar y cynlluniau carthion a draenio. Pan fyddwn yn diweddarau ein cynlluniau yn y dyfodol byddwn yn cynnwys cynllun llifogydd.

Mae cwsmeriaid sy'n wynebu'r llifogydd mwyaf cyffredin, a lleoliadau lle mae ein Gorlifoedd Storm Cyfunol yn aml yn cael eu rhyddhau i'r ardaloedd mwyaf sensitif yn amgylcheddol, yn tueddu i fod mewn ardaloedd sydd fwyaf mewn perygl o newid hinsawdd a thwf tai. Ein dewis o gynllun yw canolbwyntio ein buddsoddiad cychwynnol yn yr ardaloedd hyn, gan sicrhau y gall ein pibellau ymdopi â glawiad arferol, gyda'r rhan fwyaf o'n buddsoddiad rhwng 2025 a 2030 yn cael ei dargedu at ein cynllun "carthffosiaeth".

Mae'r dull hwn wedi pwysleisio'r angen i fynd i'r afael â gallu ein carthffosydd i reoli llifau a chyfyngu ar faint o ollyngiadau a ryddheir i'r amgylchedd. Yn ail gylch ein DWMP, a fydd yn dilyn cyhoeddi'r cynllun cyntaf hwn, byddwn yn edrych yn fanylach ar effeithiau ansawdd dŵr amgylcheddol, fel maetholion, yn enwedig o'n gweithfeydd trin dŵr gwastraff.

O fewn y rhan "carthffosiaeth" o'n DWMP rydym yn bwriadu:

- Gwneud gwelliannau i'n Gorlifoedd Storm Cyfun lle bynnag y mae angen i ni leihau effeithiau ein gollyngiadau ar yr amgylchedd. Rydym yn dymuno atal niwed i ansawdd dŵr ein hafonydd a'n traethau.
- Defnyddio dulliau dalgylch a chaniatáu arloesol i alluogi mwy o hyblygrwydd i archwilio atebion sy'n seiliedig ar natur fel rhan o'n nod o leihau maetholion sy'n mynd i afonydd a dyfroedd arfordirol.
- Defnyddio atebion sy'n seiliedig ar natur ac atebion carbon isel lle bynnag y bo'n bosibl.
- Gweithio gydag awdurdodau cynllunio i atal problem dŵr wyneb rhag tyfu, gan geisio atal dŵr wyneb ychwanegol rhag cael ei gysylltu â'n carthffosydd budr a chyfun.
- Hwyluso twf yn y boblogaeth a datblygiadau newydd drwy gysylltiadau cynaliadwy â'n rhwydwaith carthffosydd.

O fewn y rhan "draenio" o'n DWMP, rydym yn bwriadu:

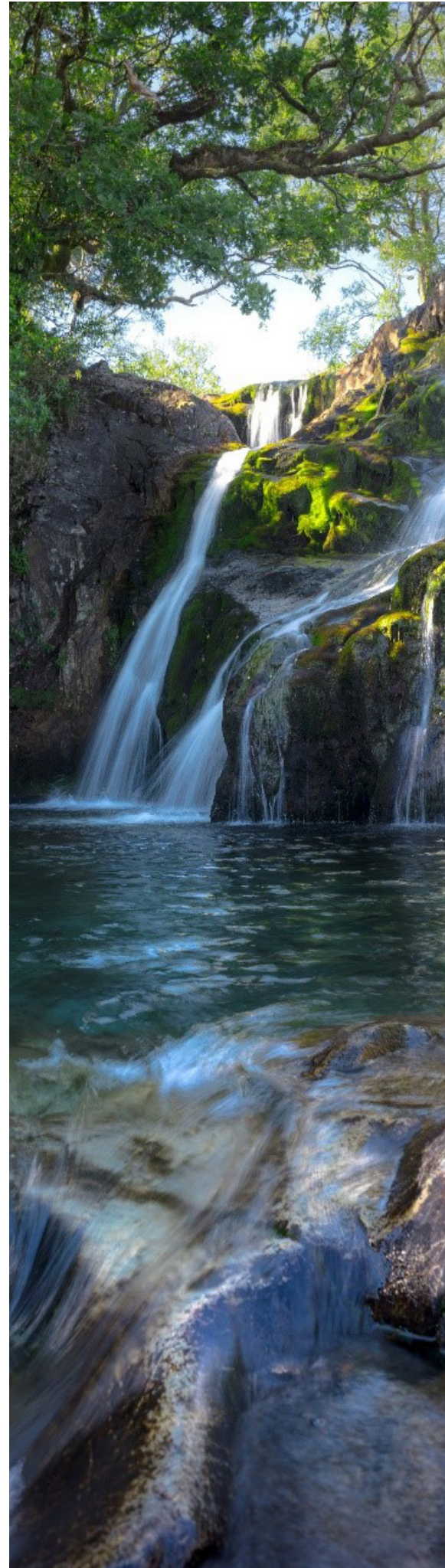
- Gweithio gydag eraill i dynnu dŵr wyneb o'n rhwydwaith carthffosydd cyfun lle bynnag y bo modd, ac mewn partneriaeth ag awdurdodau lleol ac eraill, sefydlu trefniadau llywodraethu priodol i gefnogi'r cydweithio hwn.
- Defnyddio dulliau sy'n ymaddasu i effeithiau newid hinsawdd, yn enwedig lle bydd y mesurau hynny'n lleihau amllder llifogydd carthffosydd ac yn gwella cadernid y gwasanaeth a ddarparwn.

O fewn y rhan "llifogydd" o'n DWMP, rydym yn bwriadu:

- Parhau i weithio gyda Cyfoeth Naturiol Cymru, Asiantaeth yr Amgylchedd, awdurdodau lleol ac asiantaethau allweddol eraill i wella ein paratodau a'n hymateb i ddigwyddiadau glawiad sylweddol.

Mae'r DWMP wedi ein galluogi i ddatblygu costau amcangyfrifedig ar gyfer y mentrau a amlinellir uchod. Bydd ein hadolygiad prisiau 5 mlynedd, sy'n cael ei baratoi ar hyn o bryd, yn dylanwadu'n fawr ar ba mor gyflym yr ydym yn cyflawni'r gwelliannau hyn. Bydd angen i'r hwnnw gydbwysu'r dyheadau a nodir uchod, lefel y biliau y gall ein cwsmeriaid eu fforddio, a disgwyliadau ein rheoleiddiwr economaidd, Ofwat, a fydd yn craffu ar ein cynigion ac yn dylanwadu arnynt.

Dim ond ar ôl y broses graffu honno y gallwn nodi'n fanylach ble y caiff ein buddsoddiad ei dargedu a pha mor gyflym y gellir ei gyflawni.



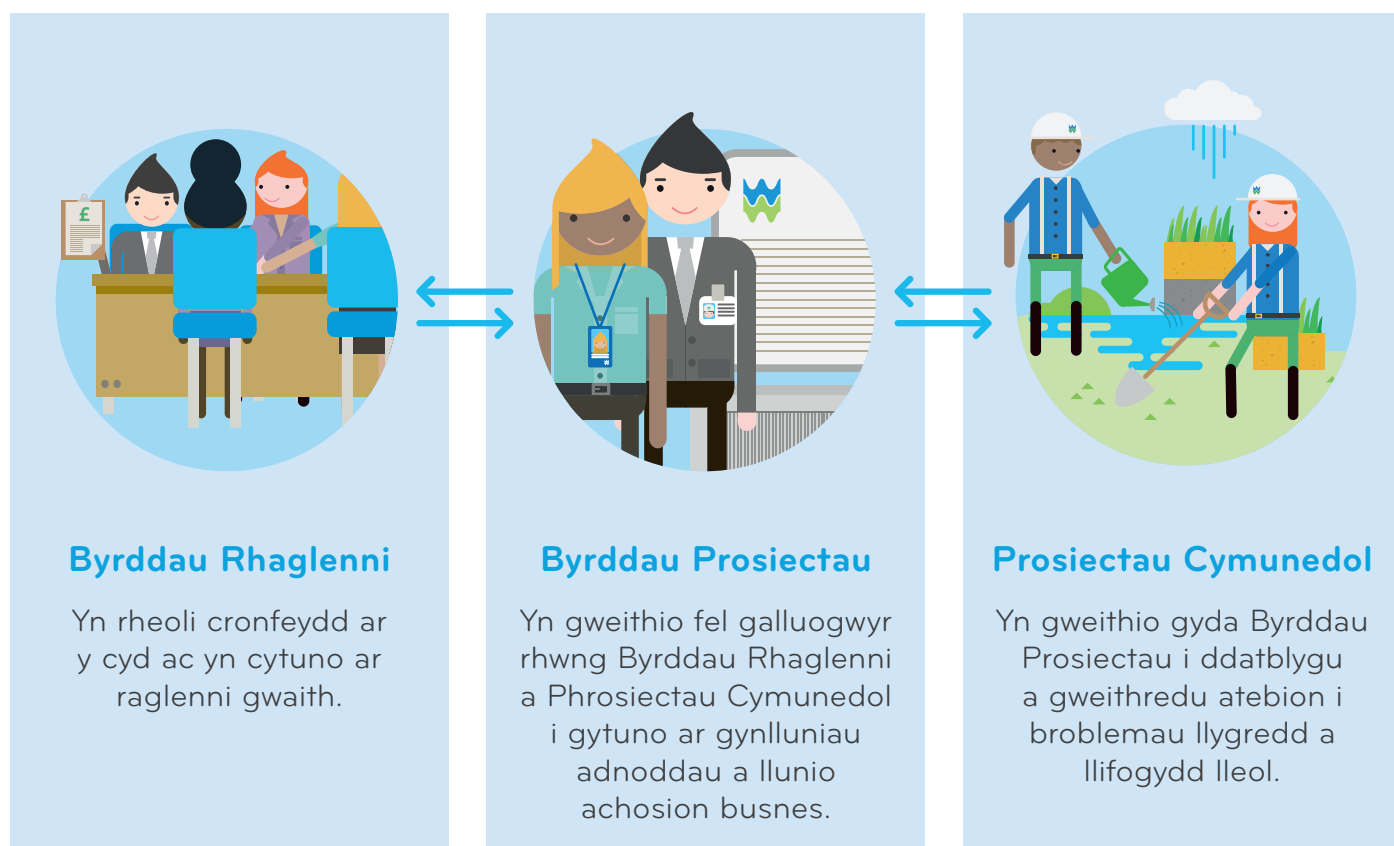


Y gefnogaeth sydd ei hangen arnom gan eraill

Mae perchnogaeth systemau draenio yn gymhleth ac, er mwyn cyflawni ein nodau, mae angen i ni gynllunio a gweithio gydag awdurdodau draenio eraill, fel Cyfoeth Naturiol Cymru, Asiantaeth yr Amgylchedd, ac awdurdodau lleol, er budd y cwsmeriaid a'r cymunedau yr ydym i gyd yn eu gwasanaethu.

Rydym eisoes wedi siarad â llawer o'r sefydliadau hyn ynglŷn â sut y gallwn gydweithio. Bydd y gwaith ymgysylltu hwn yn parhau ar ôl i'r cynllun drafft hwn gael ei gyhoeddi, er mwyn sicrhau bod anghenion gwahanol grwpiau o randdeiliaid, ac effaith ein cynlluniau arnynt, wedi'u hystyried yn llawn.

I gefnogi hyn, ein nod yw bod â dull cydweithio gyda rhanddeiliaid a chymunedau lleol, a fydd yn caniatáu iddynt ddylanwadu ar y cynllun a'r penderfyniadau am y prosiectau a gyflawnir yn eu hardal. Ein nod yw datblygu dull gweithredu strwythuredig a fydd yn sicrhau y gellir integreiddio prosiectau lleol i sicrhau'r budd mwyaf posibl i gymunedau a'r amgylchedd lleol.



Rydym yn disgwyl y bydd y trefniadau llywodraethu hyn yn helpu i ddatblygu'r ffyrdd cydweithredol o weithio sydd eu hangen i gefnogi dyheadau ein cynllun "draenio". Fodd bynnag, bydd cydgysylltu ein cynllun â rhanddeiliaid eraill hefyd yn werthfawr o ran manteisio i'r eithaf ar fanteisio ein mentrau cynllun "carthion" a "llifogydd".



Eich barn

Rydym wedi nodi'r dull a ffefrir gennym yn y crynodeb hwn. Yn awr, hoffem wybod a ydych chi'n cefnogi'r dull hwn a'r egwyddorion yr ydym wedi'u defnyddio i sefydlu'r cynllun hwn.

Mae eich barn chi yn bwysig a bydd yn helpu i lunio'r cynllun y byddwn yn ei fabwysiadu yn y pen draw.

I ymateb i'r ymgynghoriad hwn ac i gael gwybod mwy am y DWMP, ewch i <https://www.dwrcymru.com/cy-gb/our-services/wastewater/drainage-and-wastewater-management-plan>

